

Президент № 2

21.55 от
33.12

ОБРАЗЕЦ Л.
(приложимо за всички
обособени позиции)

21.55
33.12

ПРЕДЛОЖЕНИЕ ЗА ИЗПЪЛНЕНИЕ

За обществена поръчка с предмет:

**ИЗПЪЛНЕНИЕ НА СТРОИТЕЛНИ И РЕМОНТНИ РАБОТИ НА ПОКРИВИ,
ВЪТРЕШНИ РЕМОНТИ И РЕМОНТИ НА ПЪТНИ НАСТИЛКИ НА ОБЕКТИ НА
АГЕНЦИЯ „МИТНИЦИ” ПО 4 (ЧЕТИРИ) ОБОСОБЕНИ ПОЗИЦИИ:**

**за обособена позиция № 2 с предмет: „Текущ ремонт на пътна инфраструктура на
ЦМУ и НУЦ“**

/попълнете номера и предмета на обособената позиция/

от “ЛЮНИК“ ЕООД

(наименование на участника)

и подписано от

21.55 от 33.12

(трите имена)

в качеството му на Управител

(на длъжност)

с ЕИК/БУЛСТАТ/ друга индивидуализация на участника: 175251156

УВАЖАЕМИ ДАМИ И ГОСПОДА,

С настоящото, Ви представяме нашето предложение за изпълнение в обявената от Вас обществена поръчка с предмет: „Изпълнение на строителни и ремонтни работи на покриви, вътрешни ремонти и ремонти на пътни настилки на обекти на Агенция „Митници” по 4 (четири) обособени позиции” за обособена позиция № 2 с предмет: „Текущ ремонт на пътна инфраструктура на ЦМУ и НУЦ“ */моля попълнете номера и наименованието на обособената позиция/*

След запознаване с всички документи и образци от документацията за обществена поръчка, получаването на които потвърждаваме с настоящото, ние удостоверяваме и потвърждаваме, че представляваният от мен участник отговаря на изискванията и условията, посочени в документацията за обществена поръчка. Съгласен съм с поставените от Вас условия и ги приемаме без възражения.

21.55
33.12

за СС от
ССАД

1. Заявявам, че ще изпълня поръчката в съответствие с всички нормативни изисквания за този вид дейност, както и в съответствие с изискванията на Възложителя, посочени в техническата спецификация, обявлението и указанията за възлагане на обществената поръчка.
2. Приемаме срокът за изпълнение на дейност „Изпълнение на строителството, доставка и внасяне на строителни материали и продукти, извършване на изпитвания и лабораторни изследвания“ да бъде 24 (двадесет и четири) месеца, считано от датата на получаване на писменото уведомяване, изпратено от възложителя на изпълнителя, че финансовият ресурс за изпълнение на договора е осигурен.
3. Предлагаме дейност „отстраняване на проявени дефекти през гаранционните срокове“ (гаранционен срок за изпълнените СМР/СРР) да бъде:
12 месеца;

Дванадесет месеца

Забележка: не по-малко от 12 (дванадесет) месеца, считано от датата на подписване на протокол за реално изпълнените СМР/СРР

Неразделна част от това предложение е:

- Програма за изпълнение на дейностите

Дата 02.01.2020г.

ПОДПИС И ПЕЧАТ:.....
(Им т)

Любомир Управител

за СС от
ССАД

Текущ ремонт на пътна инфраструктура на ЦМУ и НУЦ

22.59

от
33125

Програма за изпълнение на дейностите

Предмет:

Изпълнение на ремонти на обекти на Централно митническо управление, съгласно чл. 151, ал. 1, т. 2 от ЗУТ, които ще бъдат възлагани поотделно при настъпване на необходимост от тях.

Предмета на обособената позиция обхваща СМР по Фрезование на стара асфалтова настилка, 6 см дълбочина, вкл. почистване и грундиране за преасфалтиране; Доставка и полагане на асфалтобетон-плътна смес за горен пласт 6 см, включително валиране; разваляне на тротоарни настилки; полагане на тротоарни настилки от бетонни плочи; поставяне на бордюри 18 x 35 x 50 см полагане на пътна маркировка; доставка и монтаж на пътни знаци, типоразмер II; доставка и монтаж на указателна табела с р-р 100x60 см; полагане на бетонни армирани настилки с дебелина 15 см, вкл. армировка Ф8 мм; демонтаж на бордюри; демонтаж на метална ограда; поставяне на бордюри 50x25x15 см; поставяне на бордюри 50x16x8 см; доставка и монтаж на улеи със защитен кант за дъждоприемен канал; доставка и монтаж на бетонни капаци с метална рамка за ел. кабели; паркомясто „лек автомобил“ с бяла акрилатна боя със светлоотразителни перли; цифра с бяла акрилатна боя със светлоотразителни перли; паркомясто „инвалид“ със синя акрилатна боя /фон/ и бял символ със светлоотразителна боя; доставка и полагане на пясъчна подложка; доставка и полагане на трошена фракция.

Мястото за изпълнение на поръчката е територията на Република България, както следва:

Мястото за изпълнение на поръчката е територията на Република България, както следва:

- 1). Административна сграда в гр. София, ул. „Г. С. Раковски“ № 47;
- 2). Административна сграда в гр. София, бул. „Брюксел“ № 1.

Технически параметри при изпълнение на поръчката:

Всички извършени от нас строително монтажни и ремонтни работи ще отговарят на актуалните Български държавни стандарти, европейските стандарти, международни стандарти или техни еквиваленти.

При изпълнение на строителството ще влагаме само материали отговарящи на изискванията на техническите спецификации съгласно Наредба за съществените изисквания към строежите и оценяване съответствието на строителните продукти.

При изпълнението на обществената поръчка, ще спазваме изисквания на следните Технически спецификации, закони, наредби и други:

А) „Технически правила и изисквания за поддържане на пътища“ на Национална агенция „Пътна инфраструктура“ от 2009 г.;

Б) „Техническа спецификация“ на Агенция „Пътна инфраструктура“ (АПИ) от 2014 г.;

В) Закон за пътищата и правилника за прилагането му;

Г) Наредба № 01/18 от 23.07.2001 г. за сигнализация на пътищата с пътни знаци;

Д) Наредба № РД-02-20-19 от 12.11.2019 г. за поддържане и текущ ремонт на пътищата;

22.59

от

33125

22.59

от

33125

59

Е) Наредба за управление на строителните отпадъци и за влягане на рециклирани строителни материали (ДВ, бр. 89 от 13.11.2012 г.)

Ж) Наредба № 2 от 22.03.2004 г. (Обн. ДВ. бр. 37 от 4 Май 2004 г., изм. ДВ. бр. 102 от 19 Декември 2006 г.) за минималните изисквания за здравословни и безопасни условия на труд при извършване на строителни и монтажни работи

З) Наредба № 7 от 1999 г. за минималните изисквания за здравословни и безопасни условия на труд на работните места и при използване на работното оборудване

И) ПИПСМР

По време на строителството ще спазваме: всички нормативни документи, касаещи строителния процес; техниката на безопасността на труда; Наредба № 3/16.08.2010 г. за временна организация и безопасността на движението при извършване на строително и монтажни работи по пътищата и улиците.

По време на строителството ще осигурим безопасността на движение на моторните превозни средства по време на ремонтните работи и ще спазваме изискванията за безопасност и хигиена на труда и пожарна безопасност.

В случай, че бъдем избрани за Изпълнител, ще осигурим необходимите строителни материали и продукти, в количества и с качество, необходими за изпълнение на обществената поръчка, в съответствие с изискванията на Наредба за съществените изисквания към строежите и оценяване съответствието на строителните продукти и „Техническа спецификация” на АПИ от 2014 г., като същите ще бъдат придружени със съответните сертификати за произход и декларация, удостоверяваща съответствието на всеки един от вложените строителни продукти със съществените изисквания към строежите, съгласно изискванията на Закона за техническите изисквания към продуктите и подзаконовите нормативни актове по неговото прилагане.

Всички вложени строителни материали, детайли и компоненти ще бъдат нови, както и ще отговарят на българските и/или европейските стандарти за екологична чистота, енергийна ефективност, хигиенни норми, електро-, пожаро- и техническа безопасност.

Производство и полагане на асфалтова смес няма да допуснем при температура на въздуха по-ниска от 5° С, нито по време на дъжд, сняг, мъгла или други неподходящи условия. Ако асфалтовата смес не отговаря на изискванията, същата няма да положим, като разходите ще останат за наша сметка.

Възложителят ще може по всяко време да инспектира работите ни, да контролира технологията на изпълнението и да издава инструкции за отстраняване на дефекти, съобразно изискванията на технологията и начина на изпълнение.

Параметри за качество:

СМР/СРР ще изпълним така, че да отговарят на нормативните изисквания, стандарти и технологии за строителство. При изпълнението ще съблюдаваме Наредба № 7 от 1999 г. за минималните изисквания за здравословни и безопасни условия на труд на работните места и при използване на работното оборудване, Наредба № 2 от 2004 г. за минималните изисквания за здравословни и безопасни условия на труд при извършване на строителни и монтажни работи, както и изискванията на другите нормативни актове по безопасност и здраве при работа. По време на строителния процес, ние по никакъв начин няма да увредим околната среда.

За изпълнението на всяка възложена дейност, ние ще осигурим технически ръководител. Няма да допускаме промени във възложените видове СМР/СРР без съгласието на Възложителя.

Знайс
ас
Знайс

за JS
от ЗЗМД

ПРОГРАМА ЗА ИЗПЪЛНЕНИЕ НА ДЕЙНОСТИТЕ

I. Предложение за отделните етапи на изпълнение на поръчката;

за JS
от
ЗЗМД

Етап №	Видове дейности по осъществяване на строително-монтажните и ремонтни работи в съответствие с изискванията за безопасност и здраве	Отговорник	Срок
Подготвителни етапи			
Етап 1	Получаване на писмо за намерение, изпратено от определеното с договора лице	Възложител	След сключване на договор за възлагане
Етап 2	Извършване на оглед по възложения обект	Ръководител обект или технически ръководител фирма „Люник“ ЕООД	След получаване на писмото за намерение
Етап 3	Изготвяне на документацията съгласно т. 2 от Техническата спецификация, включително стойностна количествена сметка за одобрение	Ръководител обект или технически ръководител фирма „Люник“ ЕООД	5 календарни дни след получаване на писмото за намерение
Етап 4	Одобрение от възложителя на количествено стойностната сметка за изпълнение на конкретно възлаганите дейности и обект	Възложител	
Етапи при изпълнение на строително монтажните и ремонтни дейности			
Етап 5	Получаване на възлагателно писмо	Ръководител обект фирма „Люник“ ЕООД	След одобрение на КС
Етап 6	Мобилизация на работните екипи и механизация, временно строителство	Ръководител обект фирма „Люник“ ЕООД	След получаване на възлагателно писмо
Етап 7	Извършване на строително монтажни и ремонтни работи, качествено и в срок в съответствие с кон...	Технически екип и изпълнителски екип фирма „Люник“ ЕООД	След приключване на мобилизацията

за JS
от
ЗЗМД

5

21.59 от
33772

ПРОГРАМА ЗА ИЗПЪЛНЕНИЕ НА ДЕЙНОСТИТЕ

	възлагателно писмо, техническата спецификация и нормативната уредба на р.България		
Етап 8	Приключване на строителството и, вкл. Демобилизация; почистване на строителната площадка.	Технически екип и изпълнителски екип на фирма „Люник“ ЕООД	До 3 календарни дни след приключване на дейностите по конкретното възлагане
Етап 9	Оглед от Възложителя и отстраняване на евентуални забележки	Възложител; Технически екип и изпълнителски екип фирма „Люник“ ЕООД	След почистването на строителната площадка
Етап 10	Предаване на обекта на Възложителя с приемо-предавателен протокол за реално изпълнените СМР/СРР и друга необходима документация	Възложител; Технически екип фирма „Люник“ ЕООД	След оглед на обекта и установяване, че той е изпълнен съгласно нормативните изисквания и изискванията на Възложителя.

Описание на етапите

- **Етап 1 – Получаване на писмо за намерение** – получаване на писмото в офиса на фирма „Люник“ ЕООД и предаването му на Ръководителя на обекта за последващи действия
- **Етап 2 Извършване на оглед на възложения обект** – Ръководителя на обекта или упълномощено лице от управителя на фирма „Люник“ ЕООД извърши оглед на съответния обект, като се запознае детайлно с конкретните дейности и спецификата на обекта.
- **Етап 3 - Изготвяне на необходимата документация** –
- в срок до 5 календарни дни от получаване на писмото за намерение ще изпратим до Възложителя за одобрение нашето предложение което ще съдържа:
 - остойностена количествената сметка, след като се позовем на оферираниите в обществената поръчка видове СМР, а за СМР-тата, попадащи извън обхвата на същите – ще предоставим анализи за образуване на единичните цени. За доказване на СМР-та, попадащи извън обхвата на предварително оферираниите в обществената поръчка видове СМР, ще се прилагат ценообразуващите показатели разходните норми за материалите по УСН - ако е приложимо, а стойността на материалите ще се доказва с фактура/и по указания начин;
 - искане за авансово плащане и размер на исканото авансово плащане;
 - срок за изпълнение на дейностите, описани в количествената сметка ;
 - списък на лицата, които ще изпълняват СМР/СРР с посочване на личната карта или друг документ, удостоверяващ самоличността на лицето.
- **Етап 4 Одобре:** **Възложителя**

21.59 от
33772

2.55
3307

- След одобряване на остойностената количествена сметка, Възложителят, чрез определеното с договора лице, изготвя и предоставя на Изпълнителя възлагателно писмо, което съдържа:
 - а) наименованието на възложителя;
 - б) обекта, за който се изпраща възлагателното писмо и мястото на изпълнение;
 - в) одобрената остойностена количествена сметка;
 - г) указания за срока (началния момент) за започване на изпълнението;
 - д) срока на изпълнение на възложените дейности и обект;
 - е) имената на лицето, което прави заявката
- **Етап 5 Получаване на възлагателно писмо** - получаване на писмото в офиса на фирма „Люник“ ЕООД (електронна поща, факс или куриер) и предаването му на Ръководителя на обекта за последващи действия
- **Етап 6 - Мобилизация на работните екипи и механизация, временно строителство** - Мобилизация на необходимата механизация - Необходимата механизация и работни екипи за изпълнението на различните видове строително-монтажни работи ще бъде мобилизирана на обекта преди започването на съответния вид работа и ще бъде демобилизирана, веднага щом приключи работата. Временно строителство на подходящо място, в обхвата на „мястото за изпълнение на поръчката“, или на друго подходящо място, което е в близост, ще бъде ситуиран временният камп - площадка за складиране на необходимите материали, места за паркиране, временни фургоны за техническия и ръководен персонал, санитарни помещения и др.
- **Етап 7 Извършване на строително монтажни и ремонтни работи**

2.55
07
3307

Фрезование на стара асфалтова настилка, 6 см дълбочина, вкл. почистване и грундиране за преасфалтиране.

Фрезоването е технологичен процес с цел осигуряване на минимални технологични дебелини на изравнителните пластове на съществуващата асфалтобетонна настилка.

Фрезоването ще се извърши, за да се подготви съществуващата асфалтова настилка за полагане на износващ пласт, с цел осигуряване на минимални технологични дебелини на изравнителните пластове на съществуващата асфалтобетонна настилка. Нивелетното фрезование ще се изпълни с пътна фреза. Около отворите на шахтите ще се използват пневматични инструменти за ръчно отстраняване на настилка. Отстраненият при фрезоването материал ще се натоварва и се транспортира на определеното за това депо. Няма да се допуска складиране или продължително престояване на фрезования материал на обекта. Ще се фрезоват определени участъци от пътната настилка, в които има повреди. Изрязаните участъци ще се оформят с вертикални стени в правилни фигури със страни успоредни и перпендикулярни на оста на пътя. Излишните материали ще се отстраняват и ремонтният участък ще се почиства с механични средства (механична четка или компресор) до получаване на чиста суха повърхност с еднородна структура. След това ще се изпълняват необходимите ремонтни работи. Няма да оставяме фрезовани незапълнени участъци през тъмната част на денонощието или при намалена видимост без да сме осигурили необходимата сигнализация с пътни знаци, съгласно изискванията на Наредба №16 за временна организация на движението при извършване на строителство и ремонт по пътищата и улиците. Генерирания отпадък ще се натовари и превози до посочено от Възложителя депо, където ще се разстила и оформя.

След фрезование и механично почистване на фрезованата повърхност същата ще я „грундираме“ с битумна емулсия. Работната температура на полагане на битума е 60-85°C. Процеса се извършва с гудронатор, механична четка и компресор. Ръчно пръскане ще допуснем само за трудно достъпни места. Битумния материал ще бъде нанесен равномерно във всички точки на обработената повърхност.

Доставка и полагане на асфалтобетон-п. 1а смес за горен пласт 6 см, включително валиране

2.55
07
3307

4

Изпълнение на асфалт.

Ограничения от атмосферни условия

Производство и полагане на асфалтова смес няма да се допуска при температура на околната среда по-ниска от 5° C, нито по време на дъжд, сняг, мъгла или други неподходящи условия. Износващи пластове няма да се полагат при температура на въздуха по-висока от 35° C.

Подготовка на повърхността за асфалтиране

Участъкът, който ще бъде асфалтиран ще има напречен и надлъжен профил, и наклони съгласно техническата спецификация и преди началото на асфалтовите работи, повърхността ще бъде в съответствие с изискванията на техническата спецификация. Всички части на отводнителната система на пътя в обхвата на платното, върху което ще се изпълняват асфалтови работи, ще бъдат изградени до съответното ниво преди започване на полагането. Вертикалните ръбове на изпълнени вече пластове при технологичните надлъжни и напречни фуги и всички части на съоръжения - бордюри, шахти и др., които ще имат контакт с асфалтовия пласт, ще бъдат равномерно покрити с битумна емулсия, за да се осигури плътно съединена и водонепропусклива връзка. Всички капаци и решетки на съществуващи и новоизградени ревизионни и водосъбирателни шахти ще бъдат монтирани на ниво и със съответния наклон преди започване на полагането.

Транспортиране на асфалтовите смеси

Ще се осигури достатъчна производителност на асфалтосмесителя, достатъчен брой транспортни средства и подходящи условия на складиране, така че необходимите количества смес да бъдат доставяни за осъществяване на непрекъснато полагане на асфалтовите смеси. Каросерията на превозните средства ще бъде напълно почистена преди натоварване със смес. Сместа ще се превозва така, че да бъде предпазена от замърсяване и десортиране. Транспортните средства ще бъдат експедирани за строителната площадка по такъв график и разпределение, че всички доставени смеси ще бъдат положени на дневна светлина. Доставянето на сместа ще се извършва с еднаква скорост и в количества, съобразени с капацитета на оборудването за асфалтополагане и уплътняване. Ще се вземат всички необходими предварителни мерки за предпазване на сместа от атмосферни влияния и по време на транспортиране и престоя преди разтоварване (покриване). Ако значителна част от доставената смес в машината не отговаря на изискванията, или в сместа има буци, ще се прекъсне асфалтополагането до вземането на необходимите мерки за спазване на изискванията в Спецификацията. Транспортирането на сместа за дренажно пътно покритие до обекта ще се извършва с покрити с брезент транспортни средства.

Полагане

Оборудването за полагане на асфалтовите смеси ще бъде в съответствие с техническата спецификация. Сместа ще бъде полагана върху предварително одобрена повърхност и само когато атмосферните условия са подходящи, и в съответствие със Спецификацията. Ако положената смес не отговаря на изискванията, ще бъде изхвърлена. Сместа ще бъде положена по такъв начин, че да се намали до минимум броя на надлъжните фуги. По правило само една надлъжна фуга е разрешена, но се допуска включването и на втора асфалтополагаща машина. Ако по време на полагането, асфалтополагащата машина неколккратно спре поради недостиг на смес или асфалтополагащата машина престои на едно място за повече от 30 min. (независимо от причината), ще се изпълни напречна фуга в съответствие със Спецификацията. Полагането ще започне отново, когато е сигурно, че полагането ще продължи без прекъсвания. Асфалтовият пласт ще бъде еднороден, изграден по зададените нива и осигуряващ след уплътняването, гладка повърхност без неравности (вдлъбнатини и изпъкналости) и в уточнените толеранси. Асфалтовият пласт, ще бъде изпитан и одобрен в съответствие с изискванията на Спецификацията.

Уплътняване

Оборудването използвано за уплътняване на асфалтовите смеси ще отговаря на изискванията на техническата спецификация. Предвидили сме три валеяка за една асфалтополагаща машина: един самоходен пневматичен и два бандажни валеяка. Работата на валежите ще бъде непрекъсната и ефективна. Веднага след полагането на асфалтовата смес повърхността ще бъде проверена и ако има неизправности те ще бъдат отстранени изцяло. За предишното полагане на асфалтовата смес по бандажите на

валяците, те ще ^{вдн г дн} ³³⁰⁷⁵ лажнявани, без да се допуска излишно количество вода. След уплътняването на надлъжните фуни и крайните ръбове, валирането ще започне надлъжно, от външните ръбове на настилката и постепенно ще напредва към оста на пътя. При сечения с едностранен наклон, валирането ще започне от по-ниската страна към по-високата страна, със застъпване на всяка предишна следа с поне половината от широчината на бандажа на валяка. Валяците ще се движат бавно с равномерна скорост и с двигателното колело напред, в непосредствена близост до асфалтополагачката машина. Скоростта им няма да надвишава 5,0 km/h за бандажните валяци и 8,0 km/h за пневматичните валяци. Линията на движение на валяците и посоката на валиране няма да се променя внезапно. Ако валирането причини преместване на сместа, повредените участъци ще бъдат незабавно разрохкани с ръчни инструменти и възстановени до определеното ниво преди материала да бъде отново уплътнен. Няма да се допуска спирането на тежко оборудване и валяци върху не напълно уплътнен и изстинал асфалтов пласт.

На места, недостъпни за работа със стандартни валяци, уплътняването ще бъде извършвано с ръчни или механични трамбовки от такъв вид, че да осигурят необходимата плътност. След окончателното уплътняване ще се проверят равността, нивата, напречните сечения, плътността, дебелината и всички неизправности на повърхността, надвишаващи допустимите толеранси и всички места с дефектна текстура, плътност или състав ще бъдат коригирани.

Разваляне на тротоарни настилки

Тротоарните настилки ще бъдат демонтирани от екип от 2 до 4 работника, като използваме мини багер, къртач и самосвал за извозване на строителния отпадък. Няма да допуснем замърсяване на околното пространство, а разрушената тротоарна настилка ще бъде извозена на разрешените за целта депа за строителни отпадъци.

Полагане на тротоарни настилки от бетонни плочи

Тротоарните настилки от бетонни плочи ще бъдат положени от екип от 2 до 4 работника, като на тяхно разположение ще има бордови автомобил за превоз на материалите. Необходими инструменти: виброплоча; ъглошлайф за рязане на настилки.

Земната основа трябва да има необходимата стабилност, за да не се получат впоследствие провадания.

Ще бъдат спазени изискванията на Възложителя и на Техническата спецификация .

Поставяне на бордюри 18 x 35 x 50 см; 50x25x15; 50x16x8

Изграждането на бетонни бордюри цели предпазване на пътното платно от провадане, вследствие на натоварване от транспортни средства. Бордюрите, които са положени очертават контурите на транспортните зони.

Екипа за полагане на бордюри ще се състои от 2 до 4 работника, като на тяхно разположение ще има бордови автомобил за превоз на материалите. Необходими инструменти: виброплоча; ъглошлайф за рязане на настилки.

Земната основа трябва да има необходимата стабилност, за да не се получат впоследствие провадания.

Ще бъдат спазени изискванията на Възложителя и на Техническата спецификация .

22.59
от
33075

21.59 от
33075

Дупка и монтаж на пътни знаци, типоразмер II
Доставка и монтаж на указателна табела с р-р 100x60 см

Общи положения

Всички пътни знаци, указателни табели и фундаменти ще се изпълняват в съответствие с изискванията на Закона за движение по пътищата и Правилника за приложението му, Наредби № 01/18, № 01/16 и № 5 за постоянна и временна пътна сигнализация и за места с концентрация на ПТП, БДС 1517:2006, БДС EN 12899:2008 в приложимите му части и "Технически изисквания при изпълнение на пътни знаци и указателни табели от светлоотражателни материали" - ИАП, 2010 г.

Носещи стълбове и основи за пътни знаци

Носещите стълбчета, конзоли, стойки и др. елементи за неподвижно закрепване на вертикални пътни знаци ще отговарят на изискванията на БДС EN 12899-1. Единичен стълб за пътни знаци ще се монтира в кръгла дупка с минимален диаметър 300 mm и дълбочина не по-малко от 700 mm, запълнена с добре уплътнен бетон марка В 15 на височина не по-малка от 200 mm под кота "нула" на банкета. Стълбовете, на които ще се монтират пътните знаци и табели, ще бъдат поставени отвесно, и да са добре укрепени най-малко 72 часа след изливването на бетона. Подравняването ще се извърши не по-рано от 48 часа след бетонирането. Монтажа на стандартните пътни знаци и указателна сигнализация се извършва не по-рано от 72 часа след бетонирането на основите. При монтиране на табела на няколко стълба, челата им ще са подравнени по линия и височина. При пътни знаци и указателни табели, носени от портални рамки и конзоли, монтирани към анкерни плочи или други скрепителни елементи, ще се спазват точно предписанията на Възложителя. Стълбчета, портални и носещи рамки, конзоли и скрепителни елементи за пътните знаци ще бъдат изработени от стомана S 235 JR по БДС EN 10025:2006 или с по-добро доказано качество.

Всички стоманени части, като колони, стълбове, рамки и др. подобни ще са защитени срещу корозия чрез горещо поцинковане в съответствие с БДС EN ISO 1461:2009. На стълбчетата ще се предвидят подходящи тапи, монтирани в горния край, така че да се премахне възможността от проникване на вода във вътрешността им.

Външният вид на цинковото покритие независимо от технологията на нанасяне, ще бъде без дендрити, мехури, наслоявания, грапавост и остри израстъци, както и непокрита площ. Репариране на повредени горещо поцинковани площи е допустимо единствено от завода, извършил горещото поцинковане, съгласно изискванията на т. 6.3 от БДС EN ISO 1461:2009. Няма да се допуска използване на болтове, гайки и шайби, обработени по електрохимичен път. Същите ще са горещо поцинковани съгласно изискванията на БДС EN ISO 1461:2009. Няма да се допускат последващи операции след горещото поцинковане на елементите като разпробиване, заваряване, рязане и други подобни дейности, свързани с отнемане на материал.

Материали за пътни знаци и табели

Общи изисквания

Материалите за пътните знаци и указателни табели ще отговарят на Закона за движение по пътищата и Правилника за приложението му, Наредби № 01/18, № 01/16 и № 5 за постоянна и временна пътна сигнализация и за места с концентрация на ПТП, БДС 1517:2006, БДС EN 12899:2008 в приложимите му части, DIN 67520-4 и "Технически изисквания при изпълнение на пътни знаци и указателни табели от светлоотражателни материали" - ИАП, 2010 г. Материалът, използван като основа, ще е одобрен от Възложителя стоманена или от алуминиеви сплави ламарина, пластмаса, стъклопласт и др.

Условия за приемане

Качеството на пътните знаци ще се гарантира от предприятието-производител със съответните документи, придружаващи доставената партида. Всички типове пътни знаци ще бъдат произведени от одобрен производител, в производствена база, която съответства на условията за обработване и съхранение на светлоотражателни материали.

21.59 от
33075

Полагане на пътна маркировка и надписи: Паркомясто „лек автомобил“ с бяла акрилатна боя със светлоотразителни перли; Цифра с бяла акрилатна боя със светлоотразителни перли; Паркомясто „инвалид“ със синя акрилатна боя /фон/ и бял символ със светлоотразителна боя

Цвят

Постоянната пътна маркировка трябва да бъде с бял, жълт и син цвят, в съответствие с изискванията на Наредба № 2 за сигнализация на пътищата с пътна маркировка, а временната маркировка за сигнализиране на строителните и ремонтни работи с оранжев цвят, в съответствие с изискванията на Наредба № 3 за временна организация на движението при извършване на строителство и ремонт по пътищата и улиците.

Материали

Пътната маркировка може да бъде изпълнена с боя, пластични материали (пластици), готови материали за пътна маркировка и светлоотразителни пътни кабари. Видът на материала за изпълнение на пътната маркировка подлежи на предварително одобрение .

▫ Добавъчни материали

За осигуряването на по-добра видимост на пътната маркировка през тъмната част на денонощието се използват светлоотразителни перли. Светлоотразителните перли могат да бъдат предварително примесени в материала или да бъдат разпръснати върху маркираната повърхност веднага след нанасяне на боята или пластика. За подобряване на сцеплението на пътната маркировка с автомобилните гуми могат да се използват противохлъзгащи материали. Видът на противохлъзгащите материали подлежи на предварително одобрение

Подготовка на боя и шприц пластици, светлоотразителни перли

Боята и шприц пластиците за пътна маркировка ще бъдат подготвени за работа съгласно изискванията на инструкциите на производителя. Няма да се допуска използването на боя, която е образувала трудно разбъркващи се утайки и ципи по повърхността.

Подготовка на пътното покритие

Пътното покритие ще бъде сухо и почистено от налична прах, замърсявания и остатъци от стара маркировка с недобра адхезия към асфалтобетонната повърхност. Осите на отделните линии на пътната маркировка ще бъдат предварително очертани чрез точкуване през 1 - 2 м. Точкуването ще се извършва върху опъната корда в оста на маркировачната линия.

Полагане

Полагането на материалите за пътна маркировка ще се извърши при спазване на инструкциите на производителя на използвания материал.

Светлоотразителни перли се полагат едновременно с полагането на маркировката в количество, необходимо за достигане на минималните светлоотразителни характеристики на избрания експлоатационен клас маркировка. Скоростта на нанасяне трябва да се регулира, така че да се осигури задържането на стъклените перли на повърхността на маркираната линия върху пътната повърхност.

Маркировките, изпълнени с различни основни материали в зависимост от интензивността на движението на пътя, изразено като СДГИ и/или съответния клас на

пътя

Толеранси

Надлъжните линии ще бъдат прави или ще следват радиуса на кривата, както се изисква и няма да се отклоняват с повече от:

- + 10 mm от номиналната ширина за всички видове маркировки с машинно полагане;
- + 50 mm/-150mm от номиналната ширина за линия при прекъснати маркировки;

21.59
85
33072

21.59
85
33072

- + 150 mm от номиналната дължина за линия на прекъсване;
- + 20 mm по широчина и + 50 mm по дължина на разстоянията между ъгловите точки на номиналния образец.

Пътна маркировка, която излиза извън горе изброените толеранси ще се отстранява и ще се полага отново.

Приемане

Изпълнените маркировки ще се приемат като се проверяват следните характеристики:

- геометрични размери;
- дневна видимост, стойност на Qd и/или координати на цветност и коефициент на яркост P;
- нощна видимост за суха и влажна маркировка (само за такива с повишена видимост във влажни условия), стойност на RL;
- съпротивление на хлъзгане;
- равномерност на разпределението на положените добавъчни материали. Измерването на геометричните размери ще се извършва с калибрирана рулетка. Равномерността на разпределението на положените добавъчни материали ще се установява чрез наблюдение под лупа с увеличение най-малко 10x. Измерванията и контрола ще се извършват на произволно избрани участъци, като за 1000 m изпълнена маркировка дължината на контролирания участък е 1000 m.

Полагане на бетонни армирани настилки с дебелина 15 см , вкл. армировка Ф8 мм

За изпълнение на бетонна армирана настилка се извършват следните операции:

- Почистване и полагане на полиетилен на основата. В тази стъпка са отстранени по - големите неравности по основата, определено е нивото на настилка и е положено полиетиленово фолио. Тази операция не е задължителна и ще се приложи само при доказана необходимост.
- Монтаж на армировъчна мрежа. След подготвена основа се извършва монтаж на заварена мрежа която се монтира със застъпване.
- Следваща стъпка е изливане и обработване на готова бетонова смес. Най - често се използва клас В 25, В 30 и В 35. Използвания клас на бетона зависи от натоварването на повърхността. Полагането на бетона става чрез ръчно разстилане, контролирано от лазер. Положения бетон се уплътнява с помощта на виброгреди.

Доставка и монтаж на улеи със защитен кант за дъждоприеман канал

Доставените улеи ще бъдат съобразени с изискванията в техническата спецификация. Транспорта и съхранението им ще бъде организиран по такъв начин, че да отговаря на изискванията на производителя и така, че да бъдат предпазени от наранявания.

Улеите ще са от готови модули с кантове за монтиране на решетки. Видовете дейности които се изпълняват при улеите са както следва: направа на изкоп до размерите указани от Възложителя, в зависимост от конкретните условия; направа на кофраж и армировка на основата, ако е необходимо; полагане на подложен бетон; полагане на готовите улеи; обратно засипване.

Доставка и монтаж на бетонни капаци с метална рамка за ел.кабели

21.09
от
33.01.15

ПРОГРАМА ЗА ИЗПЪЛНЕНИЕ НА ДЕЙНОСТИТЕ

20.15
3302

Транспорта на капаците с метална рамка ще бъде съобразена с изискванията на производителя. Доставените материали ще бъдат придружени с всички необходими документи удостоверяващи съответствието с техническата спецификация и изискванията на Възложителя.

При доставката и монтажа на капаците ще се извършват следните дейности: на капаците ще се изпълняват следните дейности: Ще бъде фиксиран горния ръб на шахтата до необходимата височина за инсталация на капака; ще се обозначи мястото за монтаж

Доставка и полагане на трошена фракция

Трошенокаменна настилка ще се полага на пластове минимум 15см или 2/3 от дебелината на пласта трябва да е горната граница в зърнометрията на материала.

Настилката ще бъде изградена от материали в съответствие с Техническата спецификация (ТС). Разтоварените купчини ще се разстилат на пластове, на пълната ширина на напречното сечение и на такива дължини, които са подходящи за използваните методи на разполагане, смесване и уплътнение. Всеки пласт ще бъде разстлан на еднаква дълбочина. Преди уплътняването дълбочината на пласта, включително намиращият се под него разрохнат материал не бива да надвишава дебелината за уплътняемост, зависеща от оборудването за уплътняване. Максималната дебелина на уплътнявания пласт не бива да надвишава 30см.

Материалът ще бъде с приблизително оптимално водно съдържание съгласно ТС или под него, когато започне уплътняването. Ако материалът е твърде сух, необходимото количество вода ще бъде равномерно приложено и внимателно смесено в почвата до постигане на еднакво и задоволително водно съдържание. Ако възникнат причини поради атмосферни условия и водното съдържание на някои почви не може да бъде намалено до приемлива стойност, работата ще бъде напълно прекратена ако се отнася за уплътняване на материали от такъв характер.

Всеки рохкав пласт ще бъде внимателно уплътнен. Уплътняването ще започне от ръба на настилката и ще продължи към центъра, застъпвайки се на последователно преминавания най-малко с половин ширина на валека. Цялата завършена площ ще бъде предмет на достатъчно преминавания, необходими за получаването на равномерно уплътняване и суха плътност и според изискванията на ТС.

Демонтаж на бордюри

Доколкото е предвидено да се разрушават и/или да се премахват съществуващи бордюри, това включва дейностите по изкопаване / демонтиране.

Доставка и полагане на пясъчна подложка

Пясъкът който ще бъде доставен за направата на подложката ще бъде одобрен от Възложителя и ще притежава всички необходими сертификати за качество, както и ще отговаря на изискванията на Възложителя.

Разстилането на пясък ще бъде извършено върху уплътнена основа. Всеки пласт изцяло се уплътнява чрез механична трамбовка

Всичките дейности предвидени за изпълнение спрямо техническата спецификация са както следва:

20.15
3302

ПРОГРАМА ЗА ИЗПЪЛНЕНИЕ НА ДЕЙНОСТИТЕ

№	Видове работи	Ед. мярк а
I	Пътища и тротоари	
1	Фрезоване на стара асфалтова настилка, 6 см дълбочина, вкл. почистване и грундиране за преасфалтиране	кв.м
2	Доставка и полагане на асфалтобетон-плътна смес за горен пласт 6 см, включително валиране	кв.м
3	Разваляне на тротоарни настилки	кв.м
4	Полагане на тротоарни настилки от бетонни плочи	кв.м
5	Поставяне на бордюри 18 x 35 x 50 см	м
6	Полагане на пътна маркировка	кв.м
7	Доставка и монтаж на пътни знаци, типоразмер II	бр.
8	Доставка и монтаж на указателна табела с р-р 100x60 см	бр.
9	Полагане на бетонни армирани настилки с дебелина 15 см , вкл. армировка Ф8 мм	кв.м
10	Демонтаж на бордюри	м
11	Демонтаж на метална ограда	м
12	Поставяне на бордюри 50x25x15 см	м
13	Поставяне на бордюри 50x16x8 см	м
14	Доставка и монтаж на улеи със защитен кант за дъждоприемен канал	м
15	Доставка и монтаж на бетонни капаци с метална рамка за ел.кабели	бр.
16	Паркомясто „лек автомобил“ с бяла акрилатна боя със светлоотразителни перли	бр.
17	Цифра с бяла акрилатна боя със светлоотразителни перли	бр.
18	Паркомясто „инвалид“ със синя акрилатна боя /фон/ и бял символ със светлоотразителна боя	бр.

20.55
от
3302

14

ПРОГРАМА ЗА ИЗПЪЛНЕНИЕ НА ДЕЙНОСТИТЕ

19	Доставка и полагане на пясъчна подложка	м ³
20	Доставка на трошена фракция	т

за ДС
ЗЗЛД

➤ **Етап 8 – Приключване на строителството**

1. Демобилизация;
2. Почистване на строителната площадка.

➤ **Етап 9 Оглед от Възложителя и отстраняване на евентуални забележки –** оторизиран представител на Възложителя, ще направи оглед на място, ще огледа обекта за нередности и забележки относно качеството на извършените работи. За появили се скрити дефекти установени след приключването на дейностите, ще има предложен срок за отстраняването им, които да не е по дълъг от 10 дни

➤ **Етап 10 Предаване на обекта на Възложителя с приемо-предавателен протокол за реално изпълнените СМР/СРР и друга необходима документация –** след преглед от представител на възложителя и одобряване на качеството на извършените СМР/СРР, се пристъпва към предаване на обекта към Възложителя. Това се извършва с двустрано подписан приемо предавателен протокол.. С този протокол се удостоверява завършването на всяка една възложена дейност и обект.

за ДС
ЗЗЛД

15

за JS
ЗЗЛЖ

Персонал ангажиран е изпълнението на поръчката

№	Наименование на персонала	Функции / Действия / Работни задължения
1.	РЪКОВОДИТЕЛ ОБЕКТ	<p>Организира, ръководи и контролира дейностите по изпълнението на Договора с Възложителя и договорите за доставки. Ръководи пряко екипа изпълняващ възложените строително-монтажни работи и строително-ремонтни работи. Делегира допълнителни права и задължения на членовете на ръководния персонал на Изпълнителя. Помага в разрешаването на възникнали спорни въпроси между подчинените си експерти и ръководния екип на Възложителя. Носи отговорност за реализацията на строително-монтажни работи и строително-ремонтни работи от гледна точка изпълнение на предмета на Договора: управление на всички процеси на строителството, разходи, срокове, управление на качеството на строителните и ремонтни дейности, спазване на технологичната последователност съгласно нормативната база. Пряко следи и отговаря за създаването на безопасни условия на работа и тяхното спазване</p>
2.	ТЕХНИЧЕСКИ РЪКОВОДИТЕЛ	<p>Организира и ръководи цялостното изпълнение на съответните СМР. Следи за развитието на работите и обезпечение с хора, материали и оборудване. Управлява и ръководи работата на екипите в конкретните участъци. Участва в процеса на планиране и изготвяне на доклади и отчети за СМР и СРР. Следи и измерва коти (дъно изкопи настилки, монтирани тръби, коти на конструктивни елементи и др.). Следи за създаване на безопасни условия на работа и тяхното спазване. Пряко подчинен на Ръководител на обекта. Участва при изготвянето на всички нормативни актове, свързани с изпълнението на предмета на поръчката.</p>
3.	ЕКСПЕРТ ПО КОНТРОЛ НА КАЧЕСТВОТО	<p>Организира и е отговорен за контрола върху качеството на изпълнение на строителството, за съответствие на влаганите в строежите строителни продукти със съществените изисквания на безопасност или еквивалент както и кореспонденцията в тази насока с доставчици и надзор.</p> <p>Пряко е отговорен за цялостното управление на качеството във всичките му аспекти.</p>
4.	ДЛЪЖНОСТНО ЛИЦЕ ПО БЕЗОПАСНОСТ И ЗДРАВЕ	<p>ДЛЪЖНОСТНОТО ЛИЦЕ /Координаторът по безопасност и здраве организира съвместната работа между строителите. Осигурява взаимна информация и координира техните дейности с цел защита на работещите и предотвратяване на трудови злополуки и професионални заболявания.</p> <p>Организира и отговаря за съставянето на Инструкции по ТБ и ОТ и контрол на тяхното изпълнение. Присъства и следи за изпълнението на взетите</p>

за JS
ЗЗЛЖ

ПРОГРАМА ЗА ИЗПЪЛНЕНИЕ НА ДЕЙНОСТИТЕ

	2а 59 от 33А2	решения на съвместните срещи. Докладва за всички възникнали проблеми и взетите мерки.	2а 59 от 33А2
5	ЕКСПЕРТ ПО ЛОГИСТИКА И МЕХАНИЗАЦИЯ	Организира и отговаря за осигуряването и състоянието на оборудването, необходимо за изпълнението на обекта. Отговоря за контрола върху безопасна и екологосъобразна работа на механизацията. Докладва за всички възникнали проблеми и взетите мерки	
6	СПЕЦИАЛИСТ ПТО	Организира и ръководи дейностите по осигуряване разработването на оперативни-календарни и финансови графици за обекта, участва в изготвянето на актове за плащане, отговорен е за отчитането на дейностите по обекта, необходимото ресурсно обезпечение и съответните разходи за ресурси. При необходимост присъства на срещи с представители на Възложителя .	

Организация на управление

При всички дейности, свързани с изпълнението на строително-монтажните и ремонтни работи, както и свързани с дейностите по изпълнение на договора, ще вземе участие квалифициран ръководен технически и изпълнителен персонал, с многогодишен опит в изпълнението на аналогични обекти, видно от представените в офертата доказателства за технически възможности и опит.

За изпълнението на този обект ще мобилизираме екип от експерти с голям опит и познания в съответната област, което ще даде възможност договора да бъде успешно и качествено изпълнен, с което ще се постигнат необходимите резултати.

Предлагаме следните мерки по организация на експертния екип за изпълнение на обекта на поръчката:

▮ Мобилизиране – организиране на първоначална среща след получаване на конкретно възлагане за запознаване на екипа с всички детайли, свързани с предмета на поръчката и предоставената информация от Възложителя;

▮ Делегиране на права и отговорности - В самото начало на работата на екипа ще бъдат уточнени въпроси като: функции, задължения и отговорности на неговите членове;

▮ Текущо информиране - запознаване с всички актуални изменения в нормативните документи, свързани с предмета на строежа, както и с Интегрираната система за управление на качеството, Договора и други документи, приложими по време на изпълнение на СМР;

▮ При организирането на експертния екип ще бъде предоставен списък с нормативните документи. Списъкът се изготвя от юрист – член на екипа, със съдействието на ръководителя на екипа. Членовете на Екипа ще се запознаят с Интегрираната система за управление на качеството - Договора, а на ръководителите на отделни СМР ще бъде предоставен скелетът, по които ще се осъществява управлението и изпълнението на Задачите. Предвижда се организирането на работата на експертния екип по Договора да бъде един от първоначалните методи от неговото управление.

▮ Активно управление на работните процеси – експертите ще бъдат запознати, а в последствие ще прилагат и текущо, при необходимост, ще предлагат актуализация на плана за организацията на работата и контрола на изпълнение на дейностите;

▮ Ефективен контрол – дефиниране на предварителния, последващ и текущ контрол по време на изпълнение на дейностите, осъществяван от страна на експертите върху изпълнителния персонал; както и цялостен контрол и мониторинг от страна на екипа за управление на обекта върху дейността на експертите при изпълнение и отчитане на задачите.

▮ Активна комуникация – при изпълнение на ангажимент си експертите ни ще поддържат близка връзка и сътрудничество с Възложителя и експлоатационни длъжностни лица, свързани с изпълнението на обекта; експертите ще бъдат запознати и ще използват комуникационни процедури за документооборота с

цел постигане на своевременно и качествено изпълнение на Задачите;

Механизми за организация на ангажираните експерти

А. Разделение на труда - различните строителни процеси и дейности се състоят от специфични по своята сложност и тежест работи, за които се изисква различна съответна квалификация на влагания труд. Разпределението на труда между персонала, което осигурява за всеки специалист изпълнението на работни операции по сложност и тежест, съответстващи на неговата квалификация, създава обективни възможности за повишаването на производителността на труда. При организацията на човешките ресурси в конкретната поръчка предвиждаме сформирание на екип за управление на Договора, експертен екип и изпълнителен екип (бригади за изпълнение на конкретните видове СМР).

Сформирание на екип за управление на Договора

На първоначален етап от Договора ще се уточнят лицата, които ще отговарят за управлението на Договора както от страна на Изпълнителя, така и от страна на Възложителя. Реализирането на тази Задача ще спомогне за улесняване на комуникацията между страните и подобряване отчетността по Договора. Задачата ще се осъществи в началото на Договора.

От страна на Изпълнителя, обектът ще се ръководи от Ръководител обект, който ще отговаря за навременното и качествено изпълнение и предаване на всички дейности на Възложителя, спазването на изискванията на Възложителя и комуникацията с екипа на Възложителя. Той ще отговаря и за редовното докладване за изпълнението на обекта пред Възложителя и трети лица.

Оперативното управление на Договора ще се извършва от експертния екип за управление на Договора през целия период на осъществяването му. На провежданите вътрешни срещи на екипа, текущо ще бъдат дискутирани проблеми, свързани със статуса на Задачите по Договора, евентуалните забавяния, пречките пред изпълнението на Договора, както и мерките за преодоляването им. Допълнително ще се идентифицират и обсъждат текущи проблеми и Задачи на членовете на екипа. Въз основа на уточнените план-графици по отделните Задачи текущо ще бъдат съставяни индивидуални доклади на експертите.

Б. Съгласуваност – СМР на обекта, ще се осъществява при точно определена строга последователност на строителните дейности и технологичните процеси. За да се осигури ритмичното му изпълнение, е необходимо той да протича съгласувано помежду си. Механизмът на съгласуваност на труда се състои в обвързването на изпълнението на различните СМР по темпове и време с оглед осигуряване на непрекъсната и равномерна заетост на всички изпълнители. Неспазването на този принцип води до престои, удължаване на сроковете и др., с което се намалява производителността на труда. При изпълнение предмета на поръчката ще се поддържат активно организационни връзки и взаимоотношения между отделните екипи, експертите и специалистите в тях.

В. Сътрудничество - обединяването на усилията на всички членове на екипа за изпълнение на дейностите, предмета на поръчката, както и активното сътрудничество с представителите на Възложителя оказва влияние върху повишаването на производителността на труда и оптимално реализиране на крайния резултат.

Фирма Люник ЕООД ще разпредели всички задачи в ръководния екип по начин, съобразен със спазване на крайния срок, качествено изпълнение и минимизиране на дискомфорта при изпълнение на строителния процес. Организационната структура за изпълнение на поръчката е основана на нашето разбиране за обекта, предишен опит и най-добрите управленски практики.

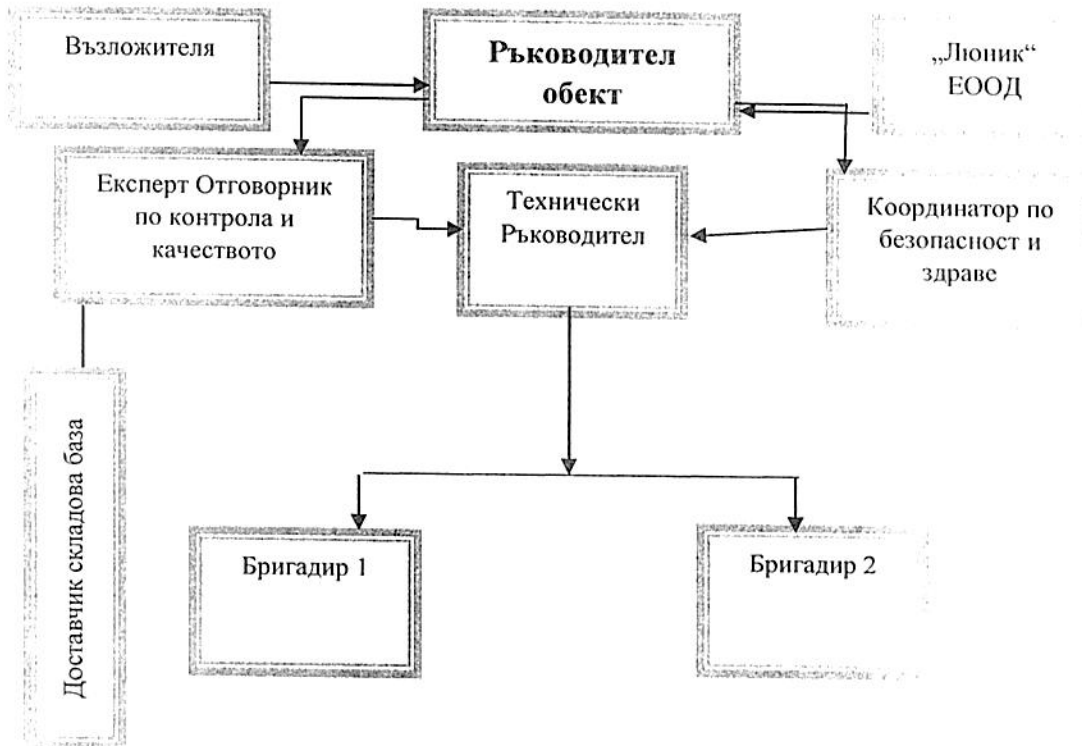
Приложената органограма на обекта отразява всички връзки в екипа на потенциалния изпълнител и ще се прилага съгласно предложените етапи на изпълнение.

21.59
05
331125

18

20.59 от

ОРГАНОГРАМА НА СТРОЕЖА

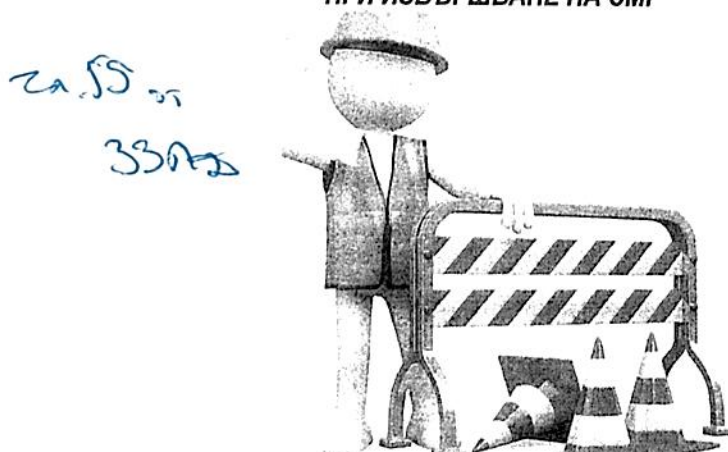


МЕРКИ

20.59 от

33.175

**И ОБЩИ ИЗИСКВАНИЯ ЗА БЕЗОПАСНА РАБОТА
ПРИ ИЗВЪРШВАНЕ НА СМР**



За осигуряване необходимата безопасност на труда по време на строителството, всички работници е необходимо да бъдат запознати със специфичността на работите, които имат да извършват. Задължително е провеждането на периодичен инструктаж. Преди започване на работа, работниците ще бъдат снабдени с изправни инструменти, специално работно облекло - задължително в сигнален цвят.

Строителните машини и инвентарни приспособления ще отговарят на характера на работата и ще се пускат в действие само след като предварително е проверена тяхната изправност. Превозът на работници от и до обекта ще става само с оборудвани за целта моторни превозни средства.

Изпълнението на СМР ще бъде съобразено с всички нормативни актове по безопасност на труда за различните дейности, видове работи и работно оборудване, като:

- ✓ Наредба № 2 за минималните изисквания за здравословни и безопасни условия на труд при извършване на строителни и монтажни работи (ДВ, бр.37 от 2004 г.);
- ✓ Наредба № РД-07-2 от 16.12.2009 г. за условията и реда за провеждането на периодично обучение и инструктаж на работниците и служителите по правилата за осигуряване на здравословни и безопасни условия на труд;
- ✓ Наредба № 3 за задължителните предварителни и периодични медицински прегледи (обн., ДВ, бр.16 от 1987 г., изм. бр.65 от 1991 г. и бр.102 от 1994 г., 78 от 2005 г.)
- ✓ Наредба № 5 за осигуряване на здравословни и безопасни условия на труд на работниците по срочно трудово правоотношение или временно трудово правоотношение (ДВ, бр.43 от 2006 г.)
- ✓ Наредба № 3 за минималните изисквания за безопасност и опазване на здравето на работещите при използване на лични предпазни средства на работното място. (ДВ, бр.46 от 2001 г.)
- ✓ Наредба № РД-07/8 от 20.12.2008 г. за минималните изисквания за знаци и сигнали за безопасност и/или здраве при работа

ИНСТРУКЦИИТЕ ПО БЕЗОПАСНОСТ И ЗДРАВЕ съдържат:

- ✓ Правата, задълженията и отговорностите на лицата, които ръководят или управляват съответните трудови процеси;
- ✓ Изискваната правоспособност или квалификация на работещите за извършване на СМР и на операторите на строителни машини и инструменти;
- ✓ Средствата за колективна защита и на личните средства, като се дава предимство на колективните пред личните;
- ✓ Условията за принудително и аварийно преус. ване на работата, мерки за оказване на първа помощ при злополука и др.;

Handwritten notes: 'за СМР' and 'ЗЗПД' are written in blue ink.

Handwritten notes: 'за СМР' and 'ЗЗПД' are written in blue ink.

Handwritten note: '20' is written in blue ink.

ПРОГРАМА ЗА ИЗПЪЛНЕНИЕ НА ДЕЙНОСТИТЕ

- ✓ Схема на местата за поставяне на знаците за безопасност на труда и на местата за поставяне на описанията на сигналите, подавани с ръка, и на словесните съобщения, които при необходимост се подават при работа.

Инструкциите ^{ЗЗПТ} трябва да се поставят на достъпни и видни места в работната зона, актуализират се при всяка промяна и съдържат датите на които са утвърдени и изменени.

Операторите и работещите, на които е възложено управлението или използването на строителни машини, заваръчни и други инструменти или строително-монтажни пистолети задължително трябва :

- ✓ да спазват инструкциите за експлоатация, инструкциите за безопасност и здраве и изискванията на Наредбата за съответната машина или инструмент;
- ✓ преди започване на работа да проверяват изправността на машините и инструментите, а по време на работа следят състоянието им, като при установена неизправност прекратяват работа;
- ✓ при съвместна работа със сигналист точно да изпълняват подаваните сигнали;
- ✓ да изпълняват нарежданията на техническия ръководител, а в негово отсъствие – на заместника му или на бригадира, ръководещ изпълнението на съответния вид СМР, освен когато тези нареждания противоречат на изискванията за правилна и безопасна експлоатация на машината.

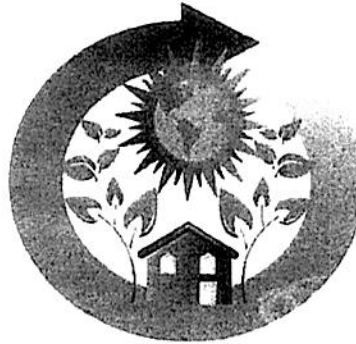
При инструктажа работещите, които извършват СМР, се информират срещу подпис за задълженията им да:

- ✓ спазват изискванията за безопасност и здраве при изпълняваната от тях работа;
- ✓ се явяват на работа в трезво състояние и да не употребяват в работно време алкохол и упойващи вещества;
- ✓ спазват указанията за безопасно движение на територията на строителната площадка и на работните места;
- ✓ не извършват СМР, за които не притежават изискваната правоспособност или квалификация;
- ✓ използват личните и други предпазни средства, когато това се изисква, и след употреба да ги връщат на съответното място;
- ✓ преустановяват незабавно работа и да уведомяват непосредствения си ръководител за всяка ситуация, за която имат основателни причини да считат, че са създадени условия, застрашаващи тяхното здраве или живота им, така и здравето и живота на околните лица , както и когато е констатирана неизправност в машините, съоръженията, уредбите, инструментите, защитните средства и др., вследствие на което може да възникне злополука, авария, пожар или взрив;
- ✓ използват правилно машините, апаратите, съоръженията, уредите, инструментите, опасните вещества, и другите средства за работа, както и да не използват неизправни такива;
- ✓ не прекъсват, променят или отстраняват произволно предпазните средства на машините, апаратите, инструментите.

ЗЗПТ
ЗЗПТ

II. Предложение за реализация на идентифицираните като минимално необходими активности, касаещи екологични аспекти – свързани с ограничаване на негативното влияние от строителния процес върху околната среда

24.59 от
ЗЗПА



Опазването на околната среда представлява комплекс от дейности, насочени към предотвратяване на замърсяването на околната среда, към нейното възстановяване, запазване и подобряване.

Опазването на околната среда се основава на следните принципи:

- ✓ устойчиво развитие;
- ✓ предотвратяване и намаляване на риска за човешкото здраве;
- ✓ предимство на предотвратяването на замърсяване пред последващо отстраняване на вредите, причинени от него;
- ✓ участие на обществеността и прозрачност в процеса на вземане на решения в областта на околната среда;
- ✓ информираност на гражданите за състоянието на околната среда;
- ✓ замърсителят плаща за причинените вреди;
- ✓ съхраняване, развитие и опазване на екосистемите и присъщото им биологично разнообразие;
- ✓ възстановяване и подобряване на качеството на околната среда в замърсените и увредените райони;
- ✓ предотвратяване замърсяването и увреждането на чистите райони и на други неблагоприятни въздействия върху тях;
- ✓ интегриране на политиката по опазване на околната среда в секторните и регионалните политики за развитие на икономиката и обществените отношения;
- ✓ достъп до правосъдие по въпроси, отнасящи се до околната среда.

Съответствие със законодателството на България или на ЕС

Политиката в областта на околната среда както на РБългария, така и на ЕС се основава на принципа на предпазните мерки, принципа на превантивните действия и принципа на отстраняване на замърсяването при източника, както и на принципа „замърсителят плаща“. Принципът на предпазните мерки е инструмент за управление на риска, който може да се прилага, когато съществува научна несигурност във връзка с предполагаем риск за човешкото здраве или околната среда, физичащ от определено действие или политика.

24.59
от
ЗЗПА

ПРОГРАМА ЗА ИЗПЪЛНЕНИЕ НА ДЕЙНОСТИТЕ

При изпълнението на обекта, предмет на поръчката, стриктно ще спазваме българското и европейско законодателство за опазване на околната среда:

- Закон за опазване на околната среда (посл. изм. и доп. ДВ. бр.12 от 3 Февруари 2017г.);
- Закон за управление на отпадъците;
- Закон за ратификация на Базелската конвенция за контрол на трансграничното движение на опасни отпадъци и тяхното обезвреждане;
- Закон за водите (посл. изм. и доп. ДВ. бр. 12 от 3 февруари 2017г.);
- Закон за чистотата на атмосферния въздух;
- Закон за почвите;
- Закон за ограничаване изменението на климата;
- Закон за устройство на територията;
- Наредба № 1 от 11.04.2011 г. за мониторинг на водите;
- Наредба № 2 от 8.06.2011 г. за издаване на разрешителни за заустване на отпадъчни води във водни обекти и определяне на индивидуалните емисионни ограничения на точкови източници на замърсяване;
- Наредба № 3 от 16.10.2000 г. за условията и реда за проучване, проектиране, утвърждаване и експлоатация на санитарно-охранителните зони около водоизточниците и съоръженията за питейно-битово водоснабдяване и около водоизточниците на минерални води, използвани за лечебни, профилактични, питейни и хигиенни нужди;
- Наредба № 6 от 9.11.2000 г. за емисионни норми за допустимото съдържание на вредни и опасни вещества в отпадъчните води, зауствани във водни обекти;
- Наредба № 9 от 16.03.2001 г. за качеството на водата, предназначена за питейно-битови цели;
- Наредба № 7 от 3.05.1999 г. за оценка и управление качеството на атмосферния въздух;
- Наредба № 14 от 23.09.1997 г. за норми за пределно допустимите концентрации на вредни вещества в атмосферния въздух на населените места;
- Наредба за изискванията за качеството на течните горива, условията, реда и начина за техния контрол;
- Наредба за установяване на мерки по прилагане на Регламент (ЕО) №1005/2009 относно вещества, които нарушават озоновия слой.
- НАРЕДБА № 26 от 2.10.1996 г. за рекултивация на нарушени терени, подобряване на слабопродуктивни земи, отнемане и оползотворяване на хумусния пласт, (обн. ДВ,бр. 89 от 22.10.1996 г., изм. и доп. – бр. 30 от 2002 г.);
- НАРЕДБА № 3 от 1 август 2008 г. за нормите за допустимо съдържание на вредни вещества в почвите (обн. ДВ. бр.71 от 12 Август 2008 г.);
- НАРЕДБА № 4 от 12 януари 2009 г. за мониторинг на почвите (обн. ДВ. бр.19 от 13 Март 2009 г.);
- Наредба № 2 от 23.07.2014 г за класификация на отпадъците (издадена от министъра на околната среда и водите и министъра на здравеопазването, обн., ДВ, бр. 66 от 08.08.2014 г.);
- Наредба № 7 от 19.12.2013 г. за реда и начина за изчисляване и определяне на емисионните ограничения и отчисленията, изисквани при депониране на отпадъци (обн., ДВ, бр. 111 от 27.12.2013 г.);
- Наредба за управление на строителните отпадъци и за влягане на рециклирани строителни материали, приета с ПМС 277 от 5.11.2012 г. (Обн., ДВ, бр. 89 от 13.11.2012 г., в сила от 13.11.2012 г.);
- Наредба за изискванията за третиране и транспортиране на производствени и опасни отпадъци (приета с ПМС № 53 от 1999 г., ДВ, бр.29/1999 г.);
- Наредба за опаковките и отпадъците от опаковки (обн., ДВ, бр. 85/06.11.2012 г., изм. и доп., бр. 76/30.08.2013 г.);

ПРОГРАМА ЗА ИЗПЪЛНЕНИЕ НА ДЕЙНОСТИТЕ

При изпълнението на работите предмет на настоящата обществена поръчка, ние в качеството си на Изпълнител ще изпълняваме приложимите Законови разпоредби, включително всички предписания, свързани с опазване на околната среда на Строителната площадка и на граничещите ѝ обекти. В хода на изпълнението на строителството ще се поддържа строителната площадка и прилежащото пространство чисти. Ще премахваме своевременно от обекта събраните строителни отпадъци и ще организираме тяхното извозване до предварително одобрено депо. След приключването на строителството ще бъдат отстранени от Строителната площадка и околното пространство около нея, всички строителни съоръжения, оборудване, излишни материали и строителни отпадъци.

При изпълнението на работите, основните ни приоритети в областта на опазване на околната среда ще са:

- ✓ Съхраняване на природата в зоните на строителство;
- ✓ Осигуряване на екологичната безопасност и техническа надеждност по време на строителството, транспорта и експлоатацията;
- ✓ Предотвратяване и намаляване на риска за човешкото здраве;
- ✓ Съхраняване, развитие и опазване на екосистемите и присъщото им биологично развитие.
- ✓ Основните направления по реализацията на екологичната политика ще са:
- ✓ Спазване изискванията на законодателството, действащите стандарти, норми и правила по околна среда;
- ✓ Осигуряване на опазването и възстановяване на нарушените земи в зоните на строителството;
- ✓ Осигуряване на безопасна експлоатация на обектите;
- ✓ Управление на дейностите по опазване на околната среда.

Разпределението на мероприятията, които ще изпълняваме за опазване на околната среда ще се осъществява на база компонентите на околната среда, а именно – атмосферен въздух, води, почва, ландшафт, природни обекти, минерално разнообразие, биологично разнообразие.

Имаме разработена и внедрена сертифицирана Интегрирана система за управление на качеството, околната среда и здравето и безопасността при работа /ИСУ/ в съответствие с изискванията на EN ISO 9001, EN ISO 14001 и BS OHSAS 18001, която обхваща както процесите на проектирането, така и изпълнението на строителството с пускане на съоръженията в експлоатация и гаранционният срок.

За постигане на екологична безопасност в строителството ще оценим всички аспекти от дейностите си за нивото на въздействието им върху околната среда и възможностите за възникване на замърсяване. На оценка се подлагат както аспектите от дейностите, които могат да предизвикат значими, така и тези, които могат да предизвикат незначими въздействия върху околната среда. Екологичната безопасност в строителството изисква предприемането и осъществяването на мерки във всички етапи както на строителния процес, така и на експлоатацията на обекта. Тези мерки трябва да гарантират безопасна и здравословна екологична среда за всички, които посещават или работят на строителната площадка, и да минимизират евентуалното отрицателното въздействие върху компонентите на околната среда от дейностите по строежа и експлоатацията на обекта.

№	А. Въздействие върху околната среда - обхват и предмет на активността. Прилагане на действия в случаите на отклонение от изпълнението.	Б. Мерки за намаляване негативното въздействие - текущо прилагане на активността и предприемане на действия в случаите на отклонение от изпълнението.
---	--	---

ПРОГРАМА ЗА ИЗПЪЛНЕНИЕ НА ДЕЙНОСТИТЕ

21.59 от 3312

Атмосферен въздух	
1.	<p>1.1. Емисии на изгорели газове, изхвърляни в атм. въздух от двигатели с вътрешно горене.</p>
	<p>1.1.1. Няма да се допускат машини с вътрешно горене и МПС с неизправни двигатели.</p> <p>1.1.2. Няма да се допуска работа на празен ход на транспортните и строителни машини.</p> <p>Ако се констатира че описаните по-горе мерки не са изпълнени, предвиждаме следните действия:</p> <ul style="list-style-type: none"> - моментално спиране на неизправните МПС и отстраняването им от строителната площадка. - Преустановяване на всички СМР изискващи наличие на МПС, до нормализиране на нивата на изгорели газове в атм. въздух.
	<p>1.2. Прахови емисии по време на строителните работи и от пътната инфраструктура за достъп до строителната площадка.</p>
	<p>1.2.1. Поддържане на достатъчна влага на работните участъци през сухите летни и есенни месеци и оросяване на местата с интензивно прахоотделяне.</p> <p>1.2.2. Редовно използване на мобилни оросителни устройства (с автотранспорт) за оросяване на технологичните пътища до обекта.</p> <p>Ако Възложителя или друг контролен орган установи високо ниво на прахови емисии вследствие на изпълнението на строително-монтажните работи на съответния възложен обект, предвиждаме незабавно спране на всички дейности. Веднага след това ще увеличим използването на оросителни устройства и др. подходящи мерки за нормализиране на обстановката. След разрешение от страна на Възложителя, ще възобновим всички дейности.</p>
	<p>1.3. По време на строителството може да се очаква повишаване на нивата на фини прахови частици в атмосферния въздух, при не прилагане на предпазните мерки при транспортиране, съхранение и полагане на инертни материали или при транспортиране на строителните отпадъци.</p>
	<p>1.3.1. При транспортиране на насипни прахообразни вещества ще се покрива с платница транспортираният материал.</p> <p>1.3.2. Няма да се допуска извънгабаритно товарене на транспортните средства.</p> <p>1.3.3. Местата за временно съхранение на насипни материали при сухо и ветровито време ще се омокрят или ще се покриват, за да се намалят неорганизираните емисии на прах.</p> <p>1.3.4. Разработване на план за измерване за общ прах и респираторна фракция (21.59 на частиците до 2 микрона) един път по време на строителството.</p> <p>Ако настъпи увеличение на нивото на праховите частици ще преустановим работа веднага. Всички дейности по изпълнение на поръчката ще продължат веднага след нормализиране на обстановката, след разрешение от страна на Възложителя и другите контролни органи.</p>

21.59 от 3312

ПРОГРАМА ЗА ИЗПЪЛНЕНИЕ НА ДЕЙНОСТИТЕ

Земни, почви	
2.	<p>2.1. Замърсяване на почвите при изкопно-насипни и разрушителни работи и от отработени горива и други работни течности от механизацията</p>
	<p>2.1.1. Няма да се допуска навлизане на техника в съседни на строителната площадката терени. 2.1.2. Отстраняване на строителни отпадъци от временната строителна площадка 2.1.3 Няма да се допуска замърсяване на работните и прилежащите площи с горива и други работни течности от механизацията При констатиране на неспазване на горните мерки и наличието на някакво замърсяване на почвите, предвиждаме следните действия: - моментално спиране на изпълнението на СМР на строителната площадка; - Отбелязване на замърсените места с представител на Възложителя; - Отстраняване на замърсената почва и изкарването и на регламентирано за това депа; - Засипване с подходящи земни почви в дълбочина, вкл. с хумус на най-горния плодороден слой на почвите</p>
	<p>2.2. Разпръскване на материали и машини на строителните площадки.</p>
	<p>2.2.1. Определяне на подходящи места за складиране на строителните материали. След констатиране на нарушение по тази точка, предвиждаме моментално съгласуване с Възложителя на нови подходящи места за складиране на строителни материали и паркиране на машини и последващо преместване на всички пречещи и нерегламентирано складирано и паркирани строителни материали и машини</p>
	<p>2.3. Създаване на нерегламентирани депа за земни маси и строителни отпадъци.</p>
	<p>2.3.1. Определяне на подходящи депа за депониране. При наличие на неправилно извозени земни маси и строителни отпадъци на нерегламентирани депа, ще предприемем незабавни мерки по преместването на отпадъците и земните маси на регламентирано за това места. Всички пространства засегнати от първоначалното складиране, ще се възстановят в първоначален вид.</p>
	<p>2.4. Замърсяване с масла.</p>
	<p>2.4.1. В рамките на строителната площадка и прилежащи площи, няма да се допуска извършване на ремонт и зареждане на техниката с горива и масла. 2.4.2. Текущите ремонти и смяна на масла ще се извършват в специализираният сервиз на фирмата. Ако някоя машина аварира или се наблюдава теч . време на работа и горните условия не се изпълняват, предвиждаме следващите действия: - Незабавно спиране от работа на повредената машина (машини);</p>

ПРОГРАМА ЗА ИЗПЪЛНЕНИЕ НА ДЕЙНОСТИТЕ

		<ul style="list-style-type: none"> - Временно ограничаване на замърсяването до натоварването и транспортирането на машината до сервиз; - Подобаващо почистване на замърсените места до първоначален вид преди замърсяването; - Ако замърсените места са почви, предвиждаме изпълнението на всички действия описани в т. 2.1.
Води		
3.	3.1.Замърсяване на откритите отводнителни канали с отпадъци и изтекли горива и масла и други нефтопродукти от строителната механизация.	<p>3.1.1.Ремонта на СМР ще се извършва само в специализираният сервиз на фирмата.</p> <p>3.1.2. Генерираните отпадъци ще се събират само на регламентираните за целта места. При наличие на замърсяване, веднага ще се изолира конкретния участък и ще се уведомят съответните контролни органи. Всички строителни отпадъци ще се отстранят моментално, а отводнителните канали ще се почистят до привеждане в първоначален вид. Задължително след завършване на почистването, ще се повикат представители на Възложителя и съответния контролен орган, които да приемат почищения участък.</p>
Растителност		
4.	4.1.Унищожаване на растителността в зоната на дейност и в съседство.	<p>4.1.1.Контрол върху изсичането на растителността при разчистването на терените.</p> <p>4.1.2. Точно маркиране на подходите на съответната техника към работните площадки.</p> <p>4.1.3. Няма да се допуска използването на прилежащи зелени площи за временно депониране на земни маси, строителни материали и отпадъци.</p> <p>4.1.4. Няма да се допуска оставяне на остатъчни строителните материали, след приключване на съответната дейност.</p> <p>Ако се допусне унищожаване на растителност, предвиждаме възстановяване с подходяща растителност, предварително съгласувана с Възложителя като вид и място за засаждане в подходящите за това сезони.</p>
Управление на отпадъците		
5.	5.1. По време на строителството ще се генерират различни по вид отпадъци от различните строителни дейности – битови, строителни и гориво-смазочни материали.	<p>5.1.1.Събиране,съхраняване по подходящ начин всички генерирани при строителните работи отпадъци.</p> <p>5.1.2. Ще се осигури управление на отпадъците съгласно нормативните изисквания.</p> <p>5.1.3. Ще се почистват надлежно площадките за временно складиране на инертни материали и строителни отпадъци.</p>

ПРОГРАМА ЗА ИЗПЪЛНЕНИЕ НА ДЕЙНОСТИТЕ

	<p>5.1.4. При извозване на леки фракции от строителни отпадъци няма да се ползват открити превозни средства, а ако се използват такива МПС ще се поставят мрежи или платнища.</p> <p>5.1.5. Своевременно почистване на пътищата за достъп до трасето на строителната площадка от разпилени насипни товари или други опасни вещества.</p> <p>5.1.6. Своевременно почистване на замърсени с отпадъци терени на строителните площадки.</p> <p>5.1.7. Ще бъдат взети мерки срещу аварийно замърсяване с отпадъци на прилежащите на обекта терени.</p> <p>5.1.8. Извозването на отпадъците от обектите ще става по предварително определени пътища /маршрути.</p> <p>5.1.9 Отпадъците ще бъдат третирани съгласно „Закона за управление на отпадъците“ и ще бъдат предоставяни за събиране, транспортиране, оползотворяване или обезвреждане на лицата, които имат право да извършат съответните дейности. Управлението на строителните отпадъци ще се извършва съгласно „План за управление на строителните отпадъци“</p> <p>При установяване на високи нива на генерираните отпадъци в даден момент и те не могат да бъдат извозени своевременно от обекта, ще доставим допълнителен брой контейнери за складиране на отпадъците.</p>	<p>5.1.4. При извозване на леки фракции от строителни отпадъци няма да се ползват открити превозни средства, а ако се използват такива МПС ще се поставят мрежи или платнища.</p> <p>5.1.5. Своевременно почистване на пътищата за достъп до трасето на строителната площадка от разпилени насипни товари или други опасни вещества.</p> <p>5.1.6. Своевременно почистване на замърсени с отпадъци терени на строителните площадки.</p> <p>5.1.7. Ще бъдат взети мерки срещу аварийно замърсяване с отпадъци на прилежащите на обекта терени.</p> <p>5.1.8. Извозването на отпадъците от обектите ще става по предварително определени пътища /маршрути.</p> <p>5.1.9 Отпадъците ще бъдат третирани съгласно „Закона за управление на отпадъците“ и ще бъдат предоставяни за събиране, транспортиране, оползотворяване или обезвреждане на лицата, които имат право да извършат съответните дейности. Управлението на строителните отпадъци ще се извършва съгласно „План за управление на строителните отпадъци“</p> <p>При установяване на високи нива на генерираните отпадъци в даден момент и те не могат да бъдат извозени своевременно от обекта, ще доставим допълнителен брой контейнери за складиране на отпадъците.</p>
<p>5.2. Създаване на нерегламентирани сметища от строителни отпадъци и излишни земни маси.</p>		<p>5.2.1. Няма да се допуска изхвърляне на земни маси и др. строителни отпадъци в дерета или други земни форми.</p> <p>Ако се установи наличие на нерегламентирано извозване веднага ще предприемем мерки по отстраняване на всички отпадъци и транспортирането им до регламентирани места.</p>
<p>5.3. Очаква се да се генерират битови отпадъци от строителните работници.</p>		<p>5.3.1. Битовите отпадъци от строителните работници се третират съвместно с отпадъците от населението за обекти в урбанизираните територии.</p> <p>Ако настъпи замърсяване с битови отпадъци, същите ще бъдат отстранени незабавно от строителната площадка. Ще се сортират по подобаващ начин и ще се отнесат в контейнерите за битови отпадъци.</p>
<p>5.4. Опасни отпадъци</p>		<p>5.4.1. Няма да се използват неисправни пътностроителни машини и техника с оглед ограничаване замърсяването с масла и греск. течове.</p> <p>5.4.2. Смяната на отработените масла и ремонта на строителната механизация ще се извършва на специални бази (авторемонтни работилници,</p>

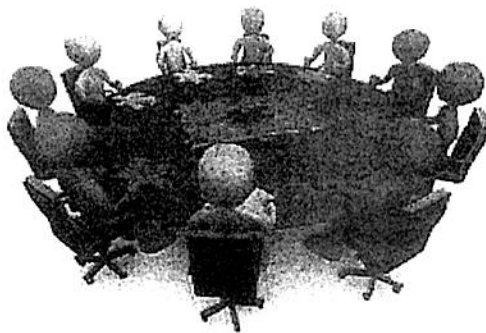
А ЗА ИЗПЪЛНЕНИЕ НА ДЕЙНОСТИТЕ

21.59
3312

		<p>гаражи, подходящо оборудвани площадки и др.) за да се намали до минимум риска от въздействие на тези отпадъци върху околната среда.</p> <p>5.4.3. ще се избягва употребата на техника и машини с наличие на опасни за околната страна техни компоненти или гориво, освен ако това не е задължително необходимо.</p> <p>При наличие на замърсявания с различни по вид течни и твърди опасни отпадъци/вещества, генерирани при аварийни ситуации или ПТП, ще се събират единствено от специализирани фирми и ще се предават за обезвреждане на лицензирани юридически лица, в съответствие с вида на отпадъците.</p>
Шум		
6	6.1. В близост до работещите машини и МПС може да се очакват нива на шум, които да надвишат допустимите хигиенни норми	<p>6.6.1. Регулиране на графика на изпълнение на строително-монтажните работи и трафика на строителната Техника в съответствие за намаляване на шума в съседните територии.</p> <p>Ако настъпи период на засилен шум, вследствие на изпълнение на СМР, всички дейности ще бъдат преустановени веднага.</p> <p>След съгласуване с представители на Възложителя и други засегнати от шума участници, работата ще продължи в подходящо за това време.</p>

21.59
3312

III. Предложение за начини на комуникация с Възложителя.



Съгласно изискванията на техническата спецификация:

Възложителят, чрез ^{21.59} ³³¹⁷² ~~определено~~ ~~лице~~, говора лице ще изпраща на изпълнителя писмо за намерение за всяка дейност и обект, които предвижда да възложи.

В петдневен срок, считано от датата, на която Изпълнителя е получил писмото за намерение, изпратено от определеното с договора лице, Изпълнителят извършва оглед и представя на Възложителя, респективно на определено с договора лице за одобрение предложение, което съдържа:

а) остойностена количествената сметка, след като се позове на оферираниите в обществената поръчка видове СМР, а за СМР-тата, попадащи извън обхвата на същите – и да предостави анализи за образуване на единичните цени. За доказване на СМР-та, попадащи извън обхвата на предварително оферираниите в обществената поръчка видове СМР, ще се прилагат ценообразуващи показатели.

б) искане за авансово плащане и размер на исканото авансово плащане;

в) срок за изпълнение на дейностите, описани в количествената сметка по буква „а“;

г) списък на лицата, които ще изпълняват СМР/СРР с посочване на личната карта или друг документ, удостоверяващ самоличността на лицето.

След одобряване на остойностената количествена сметка Възложителят, чрез определеното с договора лице, изготвя и предоставя на Изпълнителя възлагателно писмо, което съдържа:

а) наименованието на възложителя;

б) обекта, за който се изпраща възлагателното писмо и мястото на изпълнение;

в) одобрената остойностена количествена сметка;

г) указания за срока за започване на изпълнението;

д) срока на изпълнение на съответните дейности и обект;

е) имената на лицето, което прави заявката.

Писмата за намерение и възлагателните писма ще се изпращат в рамките на установеното за Възложителя работно време от 09:00 до 17:30 часа.

Възложителят, чрез определеното с договора лице ще изпраща писмата за намерение и възлагателните писма по факс или по електронна поща на посочените в договора данни за контакт, с надлежно удостоверяване на датата и часа на подаването ѝ.

Възложителят, чрез определеното с договора лице ще уведомява изпълнителя за изпратеното от него писмо за намерение или възлагателно писмо и на телефоните, посочени в договора.

За получаване на писмото за намерение и възлагателното писмо се приема часа, в който същото е изпратено по електронната поща или часа на известието за получен факс.

Изпълнителят е длъжен да започне изпълнението в съответствие със срока, указан във възлагателното писмо.

Изпълнителят е длъжен да покани лицето, изпълняващо контрол на СМР да прегледа, одобри и приеме всеки вид работа, подлежаща на закриване, преди закриването ѝ.

В случай, че по време на изпълнение на възложените ремонтни дейности се констатира необходимост от допълване/довъзлагане на одобрената количествена сметка с дейности и/или количества, поради появили се непредвидени СМР, допълването/довъзлагането се оформя в двустранно подписан протокол за установяване на необходимите допълнителни дейности и/или количества. Отчитането на същите става по описания в техническата спецификация начин.

След приключване изпълнението на възложените СМР и оглед на място от техни представители, Изпълнителят и Възложителят/чрез лицето, изпълняващо контрол на СМР/ двустранно подписват протокол за реално изпълнените СМР по количества и цени, в това число и на допълнително възложените такива (при наличие). Към протокола се прилагат анализите за образуване на единичните цени за всички видове работи, попадащи извън обхвата на предварително офериранияте. С протокола се удостоверява завършването на всяка възложена дейност и обект.

Управление на комуникациите

Процесите по управление на комуникациите осигуряват навременното и адекватно генериране, събиране, разпространение, съхранение на информацията по обекта. Те осъществяват критичната за успеха връзка между хора, идеи и данни. Всеки участник в обекта трябва да е готов да изпраща и приема комуникации и трябва да разбира как каналът на комуникация, в която участва, се отразява на целия обект.

о Планиране на комуникациите – определяне на нуждите на заинтересованите страни от информация и комуникации: кой от каква информация се нуждае, как ще я получи и от кого. Нуждата от предоставяне на информация за обекта е общовалидна, но информационните нужди и методите на разпространение са различни за всеки обект. Идентифицирането на нуждата от информация и разпространяването ѝ по подходящ начин е важен фактор за успех на обекта.

о Разпространение на информацията – своевременното достигане на информацията до заинтересованите страни. Включва прилагането на Плана за комуникация и откликването на неочаквани искания на информация.

о Отчитане на изпълнението – събиране и разпространение на данни за изпълнението, показателни за използването на ресурсите за постигане на целите на обекта. Този процес включва:

- Отчитане на състоянието — описва докъде е стигнал проектът в дадения момент;
- Отчитане на напредъка — описва какво е постигнал екипът на обекта;
- Прогнозиране — предполага бъдещото състояние и напредък на обекта;
- Отчитане на изпълнението – данни за обхвата, графика, разходите и качеството;

- Ще бъдат организирани ежеседмични оперативни срещи с цел отчитане напредъка на възложения обект и обсъждане и решаване на възникнали въпроси и проблеми по време на строителството. Преди всяка среща, ще се прави дневен ред, разпределен по следните основни етапи:

- ❖ Кратка информация за състоянието/напредъка/ на възложения обект към настоящия момент.
- ❖ Дефиниране на проблемите и определяне степента на тяхната важност за качествено и срочно изпълнени на възложения обект
- ❖ Обсъждане и предлагане на потенциални решения за отстраняване на възникналите проблеми.
- ❖ Взимане на конкретно рационално решение.
- ❖ Определяне на отговорно лице, което ще организира и следи за качествено и срочно отстраняване на проблема
- ❖ Определяне на срок за отстраняване на проблема.

- Място и присъствие:

Поради специфичния режим на работа на митническа територия, Ръководителя на обекта предварително трябва да съгласува с всяко едно от заинтересованите лица от страна на Възложителя, конкретния час и място за провеждане на тези оперативни срещи с цел ненарушаване на специфичния работен процес. Ако отсъства ключово лице от вземащите решения, това може да повлияе на резултатите на конкретното решение и това би могло да доведе до удължаване на срока за изпълнение на възложения

2.53
3.30

2.53
3.30

31

обект. Този проблем би могъл да се реши, чрез провеждане на конферентен разговор с въпросното лице или с негов заместник упълномощен за взимане на решения.

-Детайли:

Ръководителя на обекта трябва да разполага с цялата необходима информация, свързана със задачите на обекта към настоящия момент. Препоръчително е Ръководител на обекта да се срещне със старши член на екипа по обекта, преди срещата, за да се избегнат недоразумения. Това ще помогне да се води разговор по контролиран начин, генериране на необходимите въпроси по време на срещата, а също и да се предотвратят всички неприятни изненади.

-Установяване на проблеми:

Всички актуализации или въпроси, засягащи развитието на обекта трябва да бъдат разгледани през това време. Срещата за състоянието на обекта дава възможност за постигане на адекватно решение за всеки проблем, който е бил повдигнат.

-Време:

Ръководителя на обекта ще зададе време и дата на срещата всяка седмица (независимо от предпочитанията) и ще се придържа към това време. За предпочитане би било срещата да бъде сутрин, така присъстващите ще бъдат най-внимателни по това време. Ако няма структурирани определени ден и час на срещите, трябва предварително да се изпрати уведомление до участниците най-малко 24 часа предварително.

-По време на срещата:

Ще се спазва дневния ред преди срещата, като се избягват ненужните промени или допълнения през това време. Много често може да получат нежелани въпроси извън темата, която не е на дневен ред по време на срещата. Препоръчително е да се избягват всички отклонения от дневния ред. Да има лице, което да води протокол по време на срещата.

-За край:

Трябва да има достатъчно време, в края на срещата, да се даде възможност да бъдат задавани всякакви въпроси. Срещата трябва да завърши с обобщаване на разрешените въпроси по дневния ред по време на срещата. Важно е да се приключи в положителна насока, за да може всички участници да гледат с оптимизъм на работата си.

-Последващи действия:

Изпращането на протокол от срещата гарантира, че установената по време на срещата информация, ще стигне до всички участници.

В процеса на изпълнение на строителството е възможно да възникнат въпроси и да се поставят определени проблеми. За целта, участниците в процеса трябва да са в постоянна пряка връзка. При текущи и оперативни въпроси комуникацията може да бъде осъществявана по електронна поща и по тел. Наред с постоянните съгласувания, разговори и обсъждания, ще се води и официална комуникация. Официалната комуникация ще е единствената, която има юридическа тежест. Всички документи ще оформят и предават съобразно действащата нормативна уредба.

Всяка промяна на методите на изпълнение, която е резултат от дискусии с трети страни, трябва да бъде официално одобрена от страна на Възложителя.

В никакъв случай, Изпълнителят няма да предприема промени на одобрените от Възложителя методи на работа, без неговото официално съгласие.

21.59
3317

IV. Мерки за осигуряване на качество при изпълнение на строителството.

- Съгласно международните стандарти участникът разполага с въведена Система за управление на качеството ISO 9001.; система за околна среда ISO 14001и безопасни условия на труд BS OHSAS 18001
- Това осигурява :
- откриването и предотвратяването на евентуални несъответствия възможно най-рано и своевременното им отстраняване;
- редовната проверка, и непрекъснатото подобряване на ефективността на процесите;
- повишаване удовлетвореността на клиентите, с което се гарантира успеха на дружеството.
- Системата за управление на качеството обхваща търговската, производствената (строително-монтажна) и контролната дейности, всичките организационни единици, всичките служители и всичките видове продукти и дейности

21.59
07
3317

33

ПРОГРАМА ЗА ИЗПЪЛНЕНИЕ НА ДЕЙНОСТИТЕ

Мерки за осигуряване на качество при изпълнение на СМР – обхват и предмет	Текущо прилагане на мярката и предприемане и прилагане на действия в случаите на отклонение от изпълнението ѝ	Видове контрол	Отговорник
<p>Осъществяване на вътрешен контрол, свързан с гарантиране на високо качество при изпълнение на СМР по: Текущ ремонт на пътна инфраструктура на ЦМУ и НУЦ –обхваща СМР по Фрезование на стара асфалтова настилка, 6 см дълбочина, вкл. почистване и грундиране за преасфалтиране; Доставка и полагане на асфалтобетон-плътна смес за горен пласт 6 см, включително валиране; разваляне на тротоарни настилки; полагане на тротоарни настилки от бетонни плочи; поставяне на бордюри 18 x 35 x 50 см полагане на пътна маркировка; доставка и монтаж на пътни знаци, типоразмер II; доставка и монтаж на указателна табела с р-р 100x60 см; полагане на бетонни армирани настилки с дебелина 15 см , вкл. армировка Ф8 мм; монтаж на бордюри; демонтаж на метална ограда; поставяне на бордюри 50x25x15 см; поставяне на бордюри 50x16x8 см; доставка и монтаж на улеи със защитен кант за дъждоприемен канал; доставка и монтаж на бетонни капаци с метална рамка за ел. кабели; паркомясто „лек автомобил“ с бяла акрилатна боя със светлоотразителни перли; цифра с бяла акрилатна боя със светлоотразителни перли; паркомясто „инвалид“ със синя акрилатна боя /фон/ и бял символ със светлоотразителна боя; доставка и полагане на пясъчна подложка; доставка и полагане на трошена фракция.</p> <p>Предназначението на вътрешния контрол е да предостави разумно ниво на увереност по отношение постигане на поставените цели и гарантиране на</p>	<p>□ Първоначален</p> <p>След получаване на писмо за намерение за конкретна вид дейност Изпълнителя съвместно с представител на Възложителя правят проучване на пазара за видовете строителни материали. След одобрение на материалите, Изпълнителя подбира доставчиците им , съответно изискванията за качество. Като за един продукт ще бъдат подбрани няколко доставчика за да се избегне вероятността материала при един доставчик да бъде в ограничено количество и да се избегне риска от увеличаване на срока за доставка. След получаване на конкретно възлагателно писмо ще бъде организирана среща с представител на Възложителя, за уточняване необходимите документи за приемане на материалите, контрол и приемане на всеки отделен етап от изпълнените СМР и разрешения за последващи дейности.</p> <p>Изпълнителя ще прави инструктажа относно качеството на СМР преди започване на отделните СМР</p>	<p>Ръководител обект Експертът по контрол на качеството</p>	

22.1907 2397D

2397D
1907

ПРОГРАМА ЗА ИЗПЪЛНЕНИЕ НА ДЕЙНОСТИТЕ

<p>високо качество при изпълнение на настоящата поръчка. Всяко лице във фирмата носи определена отговорност по отношение на вътрешния контрол. Цялостната отговорност за вътрешния контрол носи Т. нар. Ръководител на обекта. Другите експерти също участват и имат конкретни роли в осъществяването на вътрешния контрол съобразно функционалната си компетентност. Служителите ще докладват на ръководството за всички проблеми в дейностите и процесите или нарушения, които могат да възникнат при строителния процес</p> <p>Ние, в качеството си на Изпълнител, ще постигнем изискванията на Възложителя, като всички изпълнявани дейности по договора по отношение контрола на качеството ще се осъществяват при спазване регламентите на съответното действащо законодателство в страната и регламентите на внедрената Система за управление на качеството съгласно стандарт БДС EN ISO 9001. Дейностите на обекта обхващат доставка на материали и оборудване, извършване на СМР. Основните компоненти на вътрешния контрол са пет:</p> <ul style="list-style-type: none"> - Контролна среда – тя се формира от висшето ръководство на фирмата и демонстрира желанието от страна на ръководството и служителите. Факторите които оказват влияние върху нея са – етичност, почтеност, компетентност и принадлежност на персонала - Управление на риска - идентифициране на рисковете, оценка за вероятността от настъпването им и техните последиствия . Вземане на решение какви действия да бъдат предприети за да се ограничи съответния риск, за да се ограничат тези рискове до приемливо за фирмата ниво - Контролни дейности- те са насочени към минимизиране на риска и увеличаване на вероятността целите и задачите на фирмата да бъдат постигнати. Тези дейности ще бъдат адекватни, подходящи, изчерпателни, разумни и свързани с конкретните дейности предмет на настоящата поръчка. Контролните дейности се прилагат във всички функции, процеси и на всички нива във фирмата. Контролните механизми са три: <ul style="list-style-type: none"> o Превантивни – предназначени да попречат на възникването на нежелани събития 	<p>Ръководител обект Експерт по контрол на качеството, Технически ръководител, бригадири</p> <p>□ Постоянен- включва контролиране на правилното и точното изпълнение на одобрената технология и етапност на работа, приемането на материалите и влагането им съгласно инструкциите. Цялата документация по качество (заповеди, инструкции, презентации, нормативни уредби и други се доставят на всеки един обект. В зависимост от конкретния обект се съставят необходимата обектова документация, бланки за контрол, дневници за контрол и приемане, регистри и друга необходима документация. Отговорните лица съвместно извършват контролни замервания преди, по време и след изпълнение на всеки вид дейност, изискват независима лаборатория при необходимост. При констатирани съмнения за нарушения съставят доклад за превантивни действия, целта е да се обърне по-сериозно внимание на отделни звена при изпълнение на специфични СМР, като се посочват местата и причините, които биха довели до некачествено изпълнение. При констатирани нарушения, съставят доклад за несъответствие, като дават план за коригиращи действия</p> <p>Обработват данните и необходимите документи за приемане на всеки отделен етап и СМР. Организират посещения от Възложителя за контрол и приемане на съответните дейности.</p> <p>□ Допълнителен – вземане на проби, извършване на контролни измервания и изпитвания, вземане на проби и проби за допълнителни независими изпитвания и обработка на документацията за приемане и предаване на всеки отделен етап от изпълнението.</p>
---	--

3572
3572

3572
3572

35

ПРОГРАМА ЗА ИЗПЪЛНЕНИЕ НА ДЕЙНОСТИТЕ

<ul style="list-style-type: none"> ○ Разкриващи – чрез тях установяват възникнали вече нежелани събития ○ Коригиращи – предназначени за поправяне на последните от настъпили нежелани събития - Информация и комуникация – идентифициране, събиране и разпространение на надеждна и достоверна информация до всички нива. Съставяне на навременна отчетност. - Мониторинг – той обезпечава факта, че системата ни за вътрешен контрол функционира според очакванията. Мониторинга е цялостен преглед на дейността на фирмата, с което се цели да бъде направена оценка на състоянието на вътрешния контрол и ръководството да получи увереност, че контролните дейности функционират според предназначението си. <p>Строителният процес се планира и изпълнява както следва</p> <ul style="list-style-type: none"> ● Работите се извършват от лица с подходяща квалификация и опит в съответствие със системата за вътрешен контрол ● Изполваното оборудване се проверява преди употреба ● Дейностите се извършват съгласно съответните части от системата за вътрешен контрол ● Несъответстващите дейности се отразяват чрез доклади ● Организирант се системни срещи за обсъждане на строителните процеси, за които се изготвят протоколи ● Качеството на работите когато е необходимо се удостоверяват чрез инспекции и изпитвания. Когато се установи несъответствие се следва системата за вътрешен контрол. ● Закупуване, приемане и складиране на материали се извършва според системата за вътрешен контрол 	<ul style="list-style-type: none"> ■ Периодичен – проверка по спазване на плана за контрол на качеството, реда и начина на извършване и документиране на изпълнението, вземане на проби и изпитвания, документация и регистри на извършените изпитвания ■ Извършен – проверка при евентуално констатирано нарушение. Проследява се цялостния процес довел до нарушението, откриване на виновна страна/изпълнител, доставчик или монтажник, съставяне на доклад за несъответствие, откриване на причината за несъответствие, набелязване на мерки по отстраняване и контрол по изпълнение на предписаните мерки. <p>При констатиране на нарушение се съставя Доклад за несъответствие, като се дават и конкретни мерки за „Коригиращи действия“</p> <p>Некачествено изпълнените работи ще бъдат изпълнени повторно след одобряване на предписанията в „Коригиращите действия“, в съответствие с техническата спецификация и в срок определен от Възложителя.</p>	<p>Експерт по контрол на качеството</p> <p>Ръководител обект Експерт по контрол на качеството</p>
<p>Входящ контрол от страна на персонала, отговарящ за контрола на качеството при логистиката, свързана с поръчване и получаване на материали и други продукти</p>		

2.59
0.5
3378

2.59
0.5
3378

3378

ПРОГРАМА ЗА ИЗПЪЛНЕНИЕ НА ДЕЙНОСТИТЕ

<p>Входящ контрол от страна на персонала, отговарящ за контрола на качеството при логистиката, свързана с поръчване и получаване на материали и други продукти за Текущ ремонт на пътна инфраструктура на ЦМУ и НУЦ – предмета на обособената позиция обхваща обхваща СМР по Фрезоване на стара асфалтова настилка, 6 см дълбочина, вкл. почистване и грундиране за преасфалтиране; Доставка и полагане на асфалтобетон-плътна смес за горен пласт 6 см, включително валиране; разваляне на тротоарни настилки; полагане на тротоарни настилки от бетонни плочи; поставяне на бордюри 18 x 35 x 50 см полагане на пътна маркировка; доставка и монтаж на пътни знаци, типоразмер II; доставка и монтаж на указателна табела с р-р 100x60 см; полагане на бетонни армирани настилки с дебелина 15 см, вкл. армировка Ф8 мм; демонтаж на бордюри; демонтаж на метална ограда; поставяне на бордюри 50x25x15 см; поставяне на бордюри 50x16x8 см; доставка и монтаж на улеи със защитен кант за дъждоприемен канал; доставка и монтаж на бетонни капаци с метална рамка за ел. кабели; паркомясто „лек автомобил“ с бяла акрилатна боя със светлоотразителни перли; цифра с бяла акрилатна боя със светлоотразителни перли; паркомясто „инвалид“ със синя акрилатна боя /фон/ и бял символ със светлоотразителна боя; доставка и полагане на пясъчна подложка; доставка и полагане на трошена фракция..</p> <p>Всяка отделна доставка на материали ще бъде придружена от :</p> <p>Декларация съгласно Наредба № РД-02-20-1/5.02.2015 за условията и реда за влагане на строителни продукти в строежите на РБ</p> <ul style="list-style-type: none"> - Декларация за Експлоатационни показатели – за всички материали за които има въведени хармонизирани стандарти - Декларация за Характеристиките на строителните продукти – за всички материали, за които няма въведени хармонизирани стандарти. - Декларация за съответствие с изискванията на техническата спецификация - за всички материали които се произвеждат само за нуждите на конкретен обект и не могат да бъдат произвеждани серийно и не могат да бъдат влагани в други обект: обикновено такива материали са тези за метални конструкции, армировка бетонони и други смеси, произведени по специална рецепта само за конкретния обект. 	<p>Експерт по контрол на качеството, Технически ръководител</p> <ul style="list-style-type: none"> • Визуален контрол при доставка - Този вид контрол върху качеството на входящите материали, суровини и детайли, предвидени за влагане в конкретното възлагане се извършва, за да се предвиди тяхното съответствие с документацията на производителя, наличието на печати и сертификати. Материалите които не отговарят на изискванията върху качеството или имат видими механични дефекти (деформация, пукнатини и др) няма да се приемат за монтаж и инсталация. При този вид контрол се следи за количеството и размера , външния вид за видими отклонения или дефекти, документи, проверка за слазване изискванията на производителя за транспортиране и пакетиране. Ако всичко е наред с документите, количеството и размерите и няма видими проблеми по отношение на целостта и качеството на товара се подписват експедиционните документи и приемопредавателни протоколи. Стоката се разтоварва по такъв начин че: да не се поврежда; да не пречи и затруднява маневрирането и движението на машини и хора на обекта; да бъде удобно и лесно владането в обекта; да не замърсява околната среда ; да не създава предпоставки за възникване на пожари ; да не създава риск и опасност от събаряне възникване на трудова злополука ; да не поврежда вече изградени съоръжения • При доставка на некачествен продукт – при такава ситуация ще се състави доклад за несъответствие. Продуктът ще бъде върнат на доставчика и ще бъде изискан да бъде заменен с качествен такъв. • Ако въпреки всички предприети мерки за недопускане на владането на некачествени
---	--

22.59 от 3312

5
3312

3312

ПРОГРАМА ЗА ИЗПЪЛНЕНИЕ НА ДЕЙНОСТИТЕ

<p>Сертификат за Производство на Производителя Сертификат за производствен контрол Сертификат на материала Протокол за изпитване – ако се изисква Дневници за заварки, монтаж и др., ако се изискват Лист за безопасност Инструкции от производителя Санитарно хигиено станове- ако се изисква Други документи в зависимост от спецификацията Експедиционна бележка и/или товарителница Приемно предавателен протокол Гаранционна карта или друг документ ако се изисква</p>	<p>материали, се установи влягането на такива, то те ще бъдат премахнати незабавно.</p>	
<p>Повишаване на ефективността на производствената дейност</p>		
<p>Повишаване на ефективността на производствената дейност. за Текущ ремонт на пътна инфраструктура на ЦМУ и НУЦ – предмета на обособената позиция обхваща обхваща СМР по Фрезоване на старата асфалтова настилка, 6 см дълбочина, вкл. почистване и грундиране за преасфалтиране; Доставка и полагане на асфалтобетон-плътна смес за горен пласт 6 см, включително валиране; разваляне на тротоарни настилки; полагане на тротоарни настилки от бетонни плочи; поставяне на бордюри 18 x 35 x 50 см полагане на пътна маркировка; доставка и монтаж на пътни знаци, типоразмер II; доставка и монтаж на указателна табела с р-р 100x60 см; полагане на бетонни армирани настилки с дебелина 15 см , вкл. армировка Ф8 мм; монтаж на бордюри; демонтаж на метална ограда; поставяне на бордюри 50x25x15 см; поставяне на бордюри 50x16x8 см; доставка и монтаж на улеи със защитен кант за дъждоприемен канал; доставка и монтаж на бетонни капаци с метална рамка за ел. кабели; паркомясто „лек автомобил“ с бяла акрилатна боя със светлоотразителни перли; цифра с бяла акрилатна боя със светлоотразителни перли; паркомясто „инвалид“ със синя акрилатна боя /фон/ и бял символ със светлоотразителна боя; доставка и полагане на пясъчна подложка; доставка и полагане на трошена фракция.</p>	<p>1.Повишаване компетентността на персонала. 2.Поддържане на необходимото качество на обучение, квалификация, мотивация и възпитание на персонала. В случай на констатиране на некомпетентност на част от персонала, той ще бъде оттеглен за допълнително обучение и заменен с компетентен такъв. Други действия които ще предприемем са както следва: 1.Оптимизиране организацията на строителната площадка – предвиждаме ежедневни срещи и съгласувания между ръководителите на отделните работни екипи с цел излишно претрупуване на много специалисти на едно място 2.Увеличаване на броя на екипите при установяване на забавяне което може да доведе до изоставане в графика. 3 Оптимизация на строителния процес чрез използване на нова и изправна строителна техника</p>	<p>Ръководител обект Експерт по контрол на качеството</p>
<p>Непрекъснато подобряване на условията за здраве и безопасност при работа</p>		

21.19 05 9302

21.19 05 9302

213

ПРОГРАМА ЗА ИЗПЪЛНЕНИЕ НА ДЕЙНОСТИТЕ

<p>Непрекъснато подобряване на условията за здрава и безопасност при работа и минимизиране на замърсяванията и вредните въздействия върху околната среда за Текущ ремонт на пътна инфраструктура на ЦМУ и НУЦ – предмета на обособената позиция обхваща СМР по Фрезозване на стара асфалтова настилка, 6 см дълбочина, вкл. почистване и грундиране за преасфалтиране; Доставка и полагане на асфалтобетон-плътна смес за горен пласт 6 см, включително валиране; разваляне на тротоарни настилки; полагане на тротоарни настилки от бетонни плочи; поставяне на бордюри 18 x 35 x 50 см полагане на пътна маркировка; доставка и монтаж на пътни знаци, типоразмер II; доставка и монтаж на указателна табела с р-р 100x60 см; полагане на бетонни армирани настилки с дебелина 15 см , вкл. армировка Ф8 мм; монтаж на бордюри; демонтаж на метална ограда; поставяне на бордюри 50x25x15 см; поставяне на бордюри 50x16x8 см; доставка и монтаж на улеи със защитен кант за дъждоприемен канал; доставка и монтаж на бетонни капаци с метална рамка за ел. кабели; паркомясто „лек автомобил“ с бяла акрилатна боя със светлоотразителни перли; цифра с бяла акрилатна боя със светлоотразителни перли; паркомясто „инвалид“ със синя акрилатна боя /фон/ и бял символ със светлоотразителна боя; доставка и полагане на пясъчна подложка; доставка и полагане на трошена фракция.</p>	<p>Работещите СМР ще се осигурят със специално работно облекло и лични предпазни средства от Изпълнителя , съгласно изискванията на нормативните актове по безопасни и здравословни условия на труд и пожарна безопасност . При необходимост отворите в подовите и отворите в стълбищата, до които е възможен достъп на хора, ще бъдат затворени със здрави капаци или ще имат заграждения с бордови дъски по целия периметър.</p> <p>При необходимост от съвместяване на работи по една вертикала, работните места ще се оборудват със защитни устройства</p> <p>Минимизирането на замърсяванията и вредните въздействия върху околната среда за текущ ремонт на пътна инфраструктура сме разгледали подробно в т. <u>Предложение за реализация на идентифицираните като минимално необходими активности, касаещи екологични аспекти</u></p> <p>Ако се установи отклонение от тази мярка Длъжностното лице по здравословни и безопасни условия на труд, ще извърши проверка относно състоянието на личните предпазни средства на работещите и при необходимост ще осигури на обекта допълнителни лични предпазни средства.</p> <p>При евентуално установена зпололука и авария на пострадалото лице ще се окаже първа медицинска помощ - само от лице от екипа преминало съответното обучение. И своевременно ще бъде подаден сигнал на спешен телефон 112.</p> <p>Длъжностното лице по безопасност и здраве съвместно с Ръководителя на обекта ще преразгледат оценката на риска и всички инструкции относно безопасността на работещите на площадката и преминаващите в близост до нея. При необходимост ще бъде съставена нова оценка на риска и нови инструкции-обхващащи всичките аспекти на строителния обект.</p>	<p>Експерт по контрол на качеството; Координатор по безопасност и здраве</p>
<p>Текущо почистване на обекта и извозване на строителни отпадъци и излишни земни маси</p>		

2.59 3300

65.5
2
RSS

ПРОГРАМА ЗА ИЗПЪЛНЕНИЕ НА ДЕЙНОСТИТЕ

<p>Строителни отпадъци ще се отстраняват от обекта според предписанията и нормативната уредба за управление на отпадъците и опазване на околната среда . Изпълнителя ще осигури контейнери в който да се събират отпадъците.</p>	<p>Ще се организира регулярно изхвърляне на строителните отпадъци и ще ги извозва до определено дело В случай на отклонение от тази мярка ще се засили контрола, които включва – проверка за изпълнение и завършване на всички работи предшестващи започването на изкопните работи ; проверка на спазването на технологичните изисквания</p>	<p>Технически ръководител, бригадир</p>
<p>Екологосъобразен избор на строителни материали Екологосъобразния избор на строителни материали за настоящата поръчка ще помогне да се минимизират разходите за материали и енергия от страна на Възложителя, да намали отпадъците, а от там и влиянието върху околната среда, да увеличи експлоатационния срок на съоръжението. Основен елемент в оценката е това, дали материалът може да се рециклира, ако може- колко цикъла на рециклиране може да понесе, колко дълъг е експлоатационния му период и колко ефективно може да се използва</p>	<p>При извършване на СМР. Задължително се разделят по вид и се предават за последващо материално оползотворяване строителните отпадъци. Дейностите по събиране, подготовка преди оползотворяване и рециклиране , както и специфичните изисквания към площадките на които се извършва тази дейности, ще отговарят на минималните изисквания. Фирма „Люник“ ЕООД ще прилага като приоритетен ред следната йерархия при управлението на строителни отпадъци:</p> <ul style="list-style-type: none"> • Предотвратяване • Подготовка за повторна употреба • Рециклиране на СО, които не могат да бъдат оползотворени повторно • Оползотворяване в обратни насипи • Оползотворяване за получаване на енергия • Обезвреждане <p>При отклонение от тази мярка фирмата ни ще направи задълбочен анализ и ще спазваме стриктно Наредбата за управление на строителните отпадъци и за влагане на рециклирани строителни материали (в сила от 13.11.2012 Обн. ДВ. Бр.89 от 13.11.2012) Анализът на строителните отпадъци включва: -Количеството на образуваните и оползотворени строителните отпадъци за анализирания период -Основни източници на строителни отпадъци -Прогнозите за строителни отпадъци -Основни изводи и препоръки</p>	<p>Технически ръководител, бригадир</p>

2.19 = 3372

2.19
0,
3372

ПРОГРАМА ЗА ИЗПЪЛНЕНИЕ НА ДЕЙНОСТИТЕ

	<p>Строителните отпадъци, за които има съмнение, че не отговарят на критериите за инертност и/или са с произход от площадки, попадащи в обхвата на Приложение 8 или от други замърсени площадки се изпитват, съгласно Приложение 1 раздел 2.1.2 на Наредба № 8, за доказване на тяхната инертност. Резултатите от изпитвания за инертност се документират с протоколи от изпитвания, издадени от акредитирана лаборатория.</p>	
--	--	--

2a.19 от 33072

2a.19
от
33072

Вложените материали и изделия при изпълнение на строителните и монтажни работи ще отговарят на техническите изисквания към строителните продукти. Доставените материали ще са придружават със сертификати и декларации за качество.

Управление на качеството

Целта на процесите по управление на качеството е да бъдат задоволени нуждите, заради които се реализира обектът. Тези процеси включват всички дейности от цялостното управление на обекта, които определят политиката, целите и отговорностите по качеството и ги осъществяват чрез планиране на качеството, гарантиране на качеството, качествен контрол и подобряване на качеството в рамките на системата за качество.

- Планиране на качеството – идентифициране на стандартите за качество за конкретния обект и начините за спазването им. Това е един от ключовите процеси при планиране на качеството и ще се извършва редовно, успоредно с останалите процеси по планиране на обекта.
- Гарантиране на качеството – всички планирани и систематични действия в рамките на системата за качество, които дават увереност, че обектът ще отговаря на съответните стандарти. Ще се извършва в хода на целия обект от вътрешни Специалисти по качеството.
- Качествен контрол – проследяване на конкретни резултати, за да се определи дали отговарят на зададените стандарти. Набелязват се начини за отстраняване на причините за незадоволителните резултати. Ще се извършват в хода на целия обект. Резултатите включват както доставката на конкретен резултат/продукт, така и резултати от управлението на обекта (изпълнение на бюджета и графика).

Закупуване и доставка на материали и услуги

- Изпълнителят ще извърши закупуването и доставката на всички материали, съоръжения и услуги, необходими за изграждането на Обекта.
- Изпълнителят ще отговаря за точното поръчване, навременната доставка и безопасното складиране на материали и съоръжения.
- Изпълнителят ще изиска от доставчиците подробна информация доказваща качеството на техните продукти – производствени сертификати за качество, документи за съответствие и инструкции за полагане/инсталиране – и ще съхранява тази информация като неразделна част от строителната документация.

Едно от най-важните условия за качественото изграждане на даден обект е осигуряване на непрекъснато контрол върху влаганите в него материали и правилното им прилагане в процеса на строителството. Целта:

- качеството на необходимите материали, използвани в изграждането на Обекта и стриктното приложение на практика по време на строителството, ще се следи ежедневно.
 - всички готови изделия, доставени на строителната площадка, ще са придружавани Декларации за съответствие и Сертификати за качество издадени от производителя.
- всички те доказват, че представеният продукт отговаря на изискванията на Техническата спецификация и действащите в момента наши и европейски стандарти.

Система за осигуряване на качеството

Вложените материали и изделия при изпълнение на строителните и монтажни работи ще отговарят на техническите изисквания към строителните продукти съгласно „Наредба за съществените изисквания към строежите и оценяване на съответствието на строителните продукти“. Доставените материали ще са придружават със сертификати и декларации за качество.

Фирмата е разработила, внедрила, поддържа и непрекъснато подобрява Интегрираната система за управление (ИСУ) на качеството по изискванията на ISO 9001:2015, на здравето и безопасността при работа съгласно BS OHSAS 18001:2007 и околната среда съгласно ISO 14001:2015, като част от общата управленска стратегия на ръководството за реализиране своята политика и цели.

2015053312

ПРОГРАМА ЗА ИЗПЪЛНЕНИЕ НА ДЕЙНОСТИТЕ

През периода на изпълнението на отделните видове строително – монтажни работи, ще се вземат необходимите лабораторни проби доказващи качествата на изпълняваните строително-монтажни работи. Преди започване на строително-монтажните работи, на площадката ще се провежда задължителен инструктаж по ЗБУТ и правилниците за извършване на отделните видове работи.

ИСУ е разработена като единна система за дружеството и се прилага и поддържа във всички структурни и функционални звена.

При изграждане на ИСУ е възприет процесният подход, като са обхванати шест групи процеси: управление на документите и записите; отговорност на ръководството; управление на ресурсите; създаване на продуктите и услугите; управление на здравето и безопасността при работа; управление на околната среда; измерване, анализ и подобряване. Във всяка група процеси са определени и описани отделните процеси, подпроцеси и дейности, характерни за дружеството, като са регламентирани изискванията и отговорностите за тяхното изпълнение. ИСУ включва механизми за обратна връзка, предназначени да стимулират непрекъснатото подобряване на качеството и оперативната дейност за постигането на поставените цели, чрез постоянно спазване на приложимите нормативни документи.

Наръчникът по управление е основен документ, който отразява политиката и целите по качество на ръководството, описва същността, обхвата и елементите на внедрената в дружеството интегрирана Система за управление и регламентира отделните процеси, включени в нея. Той определя принципите, основните правила, взаимоотношенията и отговорностите при осъществяване на процесите по управление на качеството в съответствие с изискванията на ISO 9001:2015.

В условията на постоянно повишаващи се изисквания на клиентите и инвеститорите, и при увеличаване конкуренцията на строителния пазар, политиката на ръководството на фирмата е:

ВСЕ ПО-ПЪЛНО УДОВЛЕТВОРЯВАНЕ ИЗИСКВАНИЯТА И ОЧАКВАНИЯТА НА КЛИЕНТИТЕ И ДРУГИТЕ ЗАИНТЕРЕСОВАНИ СТРАНИ ЗА:

1. ПОДДЪРЖАНЕ НА БЕЗКОМПРОМИСНО КАЧЕСТВО НА ИЗПЪЛНЯВАНИТЕ СТРОИТЕЛНО-МОНТАЖНИ РАБОТИ И УСЛУГИ;

2. МИНИМИЗИРАНЕ НА ЗАМЪРСЯВАНИЯТА И ВРЕДНИТЕ ВЪЗДЕЙСТВИЯ ВЪРХУ ОКОЛНАТА СРЕДА;

3. НЕПРЕКЪСНАТО ПОДОБРЯВАНЕ НА УСЛОВИЯТА ЗА ЗДРАВЕ И БЕЗОПАСНОСТ ПРИ РАБОТА,

чрез:

- Приобщаване на фирмата към европейските принципи на работа в строителството;
- Осигуряване на необходимите ресурси за непрекъснато техническо обновление, подобряване на технологиите и повишаване качеството на изпълняваните услуги и на произвежданите продукти, предотвратяване замърсяването на околната среда и за подобряване на условията за здраве и безопасност при работа;
- Осигуряване на ефективна организация и управление;
- Спазване на приложимите нормативни и други изисквания за изпълняваните видове СМР и услуги, за аспектите на околната среда и за осигуряване на здраве и безопасност при работа;
- Поддържане на необходимото качество на обучение, квалификация, мотивация и възпитание на персонала;
- Осигуряване на висока дисциплина и персонална отговорност за качеството на работа, за спазване на изискванията за опазване на околната среда, здраве и безопасност при работа от персонала на фирмата;
- Осъществяване на ефикасни и взаимноизгодни връзки и отношения с клиентите, доставчиците, подизпълнителите, контролните държавни и общински органи и другите заинтересовани страни по качеството, опазване на околната среда, здравето и безопасността при работа.

Основните цели на фирмата са:

1. Непрекъснато обновяване на използваната транспортна техника и строителна механизация, разширяване и модернизация на прилаганите строителни и производствени

технологии, чрез внедряване на „най-добрите налични техники“.

2. Запазване и стремеж за увеличаване на пазарния дял на изпълняваните строителни услуги при непрекъснато намаляване и предотвратяване на замърсяването на ОС и осигуряване на условия за здраве и безопасност при работа.

3. Повишаване на ефективността на производствената дейност. Повишаване компетентността на персонала.

V. Предложение за социални характеристики, свързани с изпълнението на договора.

Териториалния обхват на предмета на поръчката предвидените работи ще бъдат на територията на Агенция Митници. Това са специфични обекти, на които по време на изпълнението на строителството трябва да се осигури нормално функциониране като се минимизира значителния социално-икономически негативен ефект, който временно ще предизвика изпълнението на строителните работи в рамките на поръчката.

Изпълнението на ремонтните работи ще създаде известно неудобство на персонала и посетителите и преминаващите на засегнатите обекти, като временно стесняване на платната за движение и затрудняване достъпа до административните сгради на Агенция Митници.

С цел да се редуцира негативния социален ефект по време на реализация на предмета на поръчката е необходимо да се предприемат мерки, които да осигурят нормално функциониране на обектите на Агенция Митници. Съгласно изискванията на Възложителя всяка мярка трябва да съдържа следните компоненти:

А/ Анализ на социалния ефект и характеристика, към която са насочени;

Б/ Конкретни методи и механизми, чрез които ще се елиминира или минимизира негативното проявление спрямо социалната среда.

<p>Характеристики, които редуцират негативния социален ефект по време на реализацията на Текущ ремонт на пътна инфраструктура на ЦМУ и НУЦ – СМР по Фрезование на стара асфалтова настилка, 6 см дълбочина, вкл. почистване и грундиране за преасфалтиране; Доставка и полагане на асфалтобетон-плътна смес за горен пласт 6 см, включително валиране; разваляне на тротоарни настилки; полагане на тротоарни настилки от бетонни плочи; поставяне на бордюри 18 x 35 x 50 см полагане на пътна маркировка; доставка и монтаж на пътни знаци, типоразмер II; доставка и монтаж на указателна табела с р-р 100x60 см; полагане на бетонни армирани настилки с</p>	<p style="text-align: right;">2015 01 3312</p> <p>Методи и механизми, чрез които ще се елиминира или минимизира негативното проявление спрямо социалната среда и нейните компоненти.</p>
--	--

ПРОГРАМА ЗА ИЗПЪЛНЕНИЕ НА ДЕЙНОСТИТЕ

<ul style="list-style-type: none"> - Паркомясто „лек автомобил“ с бяла акрилатна боя със светлоотразителни перли - Цифра с бяла акрилатна боя със светлоотразителни перли - Паркомясто „инвалид“ със синя акрилатна боя /фон/ и бял символ със светлоотразителна боя - Доставка и полагане на пясъчна подложка - Доставка и полагане на трошена фракция; 	
<p>II. Информирание на персонала и посетителите, както и на преминаващите лица в близост до обхвата на работите относно предстоящи строително-монтажни работи</p>	
<p>За да бъде предотвратено и/или редуцирано негативното въздействие от строително-монтажните работи, е необходимо лицата имащи отношение към този работен процес да бъдат информирани за наличието на строителни дейности, за срока на техното изпълнение, за тяхното естество за наложените ограничения и забрани, за евентуални опасности, за обходни маршрути и подход, за алтернативни начини за достъп и други фактури съобразени с действащата нормативна уредба и същността на работния процес на обект. Осигуряването на навременна информация е от изключително значение за намаляване на дискомфорта, за осигуряване на приемлив достъп до обекта и запазването на специфичния пропускателен режим</p>	<p>Информирание на персонала и посетителите, както и на преминаващите лица в близост до обхвата на работите относно предстоящи строително-монтажни работи.</p> <ul style="list-style-type: none"> • Ще информираме постоянно и временно пребиваващите граждани в обхвата на работите относно предстоящи строително-монтажни работи • Ще бъдат поставени табели с информация за предстоящите за изпълнение СМР и тяхното времетраене, на видими и достъпни места. • На местата на изпълнение на СМР ще се осигурят ограждения и сигнализация за обозначаване на местата на извършване на текущи ремонти и на „опасните“ зони • На видни места се предвижда да бъдат поставени табели с единния европейски номер за спешни повиквания 112 • Преди започване на всеки отделен етап на видно по границите на съответните работни участъци, ще поставяни табели съдържащи информация за изпълняващите СМР, тяхното времетраене и информация за обходни маршрути ако има такива.
<p>Организиране на работния процес, така че да се ограничи затрудненията по отношение на външната среда</p>	
<p>Тези мерки от една страна гарантират безопасна и здравословна експлоатация за всички хора които ползват и посещават обекта, а от друга свеждат до минимум евентуално негативно влияние върху компонентите на околната среда от изпълнение на дейностите по изпълнение на текущ ремонт. Строителните дейности обикновено са съпроводено от замърсяване с фини прахови частици, шум вибрации, вследствие на работата с техника оборудване и механизация</p>	
<p>Завишено ниво на шум при работа със строителната механизация Тази характеристика може да настъпи при следните дейности от техническата спецификация. В близост до работещите машини могат да се очакват нива на шум, които надвишават значително хигиенните норми. Нарастване на общото акустично натоварване в района на строителните дейности се регистрира и при работа на празен ход на строителните и транспортни машини. Това оказва влияние върху здравето на хората – наднормен шум от работата на строителните машини е непостоянен и с временно въздействие. Ефектът ще е</p>	<ul style="list-style-type: none"> • За ограничаване на неудобството причинено от шум, дейностите с най-високо ниво на шум ще бъдат изпълнявани само през светлите часове на деня. • Шумът и вибрациите на използваната техника ще са в границите на допустимите за съответната зона. • При генериране на силен шум, вследствие на изпълнение на СМР, всички дейности ще бъдат преустановени веднага. • След съгласуване с представители на Възложителя и други засегнати от шума участници, работата ще продължи в подходящо за това време • При планиране извършване на шумна работа, ще се вземе под внимание времето, в което възможно най-малко работещи ще бъдат изложени на вредното му въздействие • Ще се ограничи работата на техниката на празен ход

ПРОГРАМА ЗА ИЗПЪЛНЕНИЕ НА ДЕЙНОСТИТЕ

<p>дебелина 15 см , вкл. армировка Ф8 мм; демонтаж на бордюри; демонтаж на метална ограда; поставяне на бордюри 50x25x15 см; поставяне на бордюри 50x16x8 см; доставка и монтаж на улеи със защитен кант за дъждоприеман канал; доставка и монтаж на бетонни капаци с метална рамка за ел. кабели; паркомясто „лек автомобил“ с бяла акрилатна боя със светлоотразителни перли; цифра с бяла акрилатна боя със светлоотразителни перли; паркомясто „инвалид“ със синя акрилатна боя /фон/ и бял символ със светлоотразителна боя; доставка и полагане на пясъчна подложка; доставка и полагане на трошена фракция.</p>	<p style="text-align: right;">21.55 07 33070</p>
<p>I. Организиране на работния процес, така че да се не се прекъсва нормалния процес на функциониране на обектите.</p>	
<p>Нарушаване ритъма и организацията на работния процес на служителите. Изпълнението на текущите ремонти по настоящата позиция се извършва на обекти които се използват постоянно. Строителството ще бъде съпътствано от затваряне на отделни части и участъци от обекта или ограничаване на достъпа до тях. При определени дейности може да бъде пренасочено движението на хора по обходни маршрути. Заедно с неизбежните следствия от СМР включително шум вибрации, замърсяване, запрашеност, тези ситуации могат да предизвикат забавяне или прекъсване на нормалния ритъм на работа. Затруднен достъп и преминаване на хора и стоки по време на строителството Тази характеристика може да настъпи при следните дейности от техническата спецификация:</p> <ul style="list-style-type: none"> - Фрезозане на стара асфалтова настилка - Доставка и полагане на асфалтобетон - Разваляне на тротоарни настилки - Полагане на тротоарни настилки от бетонни плочи - Поставяне на бордюри - Полагане на пътна маркировка - Полагане на бетонни армирани настилки - Демонтаж на бордюри - Демонтаж на метална ограда - Поставяне на бордюри 50x25x15 см - Поставяне на бордюри 50x16x8 см - Доставка и монтаж на улеи със защитен кант за дъждоприеман канал - Доставка и монтаж на бетонни капаци с метална рамка за ел. кабели 	<ul style="list-style-type: none"> • Ще бъде въведена временна организация на движението • Ще бъде осигурен контрол, гарантиращ точно изпълнение и спазване на изискванията на Възложителя действащата нормативна уредба на Република България • Ще се работи последователно, при затваряне на отделни участъци • Ще бъде изготвен и предоставен за одобрение от Възложителя график за поетапно изпълнение на възложените дейности. След неговото одобрение, с графика ще бъде запознат и персонала. • Веднага след приключване на съответните работи, ще бъдат уведомени заинтересованите лица за възобн. на тяхната нормална работа в конкретните помещения. • Товароподемни и товаро разтоваръчни работи ще извършват в периодите, в които интензивността на работ. процес е минимална. За всяка не регламентирана доставка ще бъде уведомяван Възложителя. • Ще бъде предоставено предложение за избягване на ненужно паркиране и струпване на строителна механизация • Текущите ремонтни дейности ще бъдат изпълнявани по начин който да намали неудобствата и рисковете от забавяне и/или прекъсване на работния процес • Необходимите за изпълнението на текущите ремонти материали ще бъдат доставяни на обекта така, че да не влияят на ежедневния процес <p style="text-align: right;">21.55 07 33070</p>

21.15 от 3302

ПРОГРАМА ЗА ИЗПЪЛНЕНИЕ НА ДЕЙНОСТИТЕ

<p>дразнец и смущаващ.</p> <ul style="list-style-type: none"> - Фрезоване на стара асфалтова настилка - Доставка и полагане на асфалтобетон - Разваляне на тротоарни настилки - Полагане на тротоарни настилки от бетонни плочи - Поставяне на бордюри - Полагане на пътна маркировка - Полагане на бетонни армирани настилки; - Демонтаж на бордюри - Демонтаж на метална ограда - Поставяне на бордюри 50x25x15 см - Поставяне на бордюри 50x16x8 см - Доставка и монтаж на улеи със защитен кант за дъждоприеман канал - Доставка и монтаж на бетонни капаци с метална рамка за ел. кабели - Паркомясто „лек автомобил“ с бяла акрилатна боя със светлоотразителни перли - Цифра с бяла акрилатна боя със светлоотразителни перли - Паркомясто „инвалид“ със синя акрилатна боя /фон/ и бял символ със светлоотразителна боя - Доставка и полагане на пясъчна подложка - Доставка и полагане на трошена фракция 	<ul style="list-style-type: none"> • Обслужващите строителството тежки автомобили ще се движат по предварително определени подходни пътища с ограничена скорост. • Ще се работи с машини и техника с изправни и регулирани двигатели с вътрешно горене.
<ul style="list-style-type: none"> - Запрашаване в района на отделните участъци по време на строителство. Работата със строителна механизация предполага замърсяване от отработени газове и прах на всеки строителен участък. Прахообразуващи са и дейностите по фрезоване и почистване на стара асфалтова настилка и разваляне на тротоарни настилки. Негативното социално въздействие е за ограничен период от време- до завършване на работите в съответния участък от работа Тази характеристика може да настъпи при следните дейности от техническата спецификация - Фрезоване на стара асфалтова настилка - Доставка и полагане на асфалтобетон - Разваляне на тротоарни настилки - Полагане на тротоарни настилки от бетонни плочи - Поставяне на бордюри - Полагане на пътна маркировка - Полагане на бетонни армирани настилки - Демонтаж на бордюри - Демонтаж на метална ограда - Поставяне на бордюри 50x25x15 см 	<ul style="list-style-type: none"> • При превоз на материали, земни маси и строител. отпадъци, транспортните средства ще се покриват с брезент, за да не се допуска изпадане и разпрашаване по време на движение на превозните средства. • Разрушителните работи ще се извършват по подходящ начин, ограничаващ разпрашаването и разсейването на строителните отпадъци. • При необходимост при сухо и ветровито време ще се оросяват работните площадки • Своевременно почистване на замърсени с отпадъци терени на строителните площадки • Няма да се допуска движение по пътя на автомобили натоварени извънгабаритно с насипни и прахообразни материали • Няма да се допуска изгаряне или друга форма на нерегламентирано обезвреждане на отпадъци • При наличие на силен вятър леките строителни материали ще се опаковат и стабилизират за да се предпазят от разпръскване • Ще бъдат обособени места за измиване и техническо обслужване на строителната механизация, оборудване и автотранспорт. Смяната на масла ще се извършва само на обособените за целта места. Всички отпадъци от ремонта и

ПРОГРАМА ЗА ИЗПЪЛНЕНИЕ НА ДЕЙНОСТИТЕ

<ul style="list-style-type: none"> - Поставяне на бордюри 50x16x8 см - Доставка и монтаж на улеи със защитен кант за дъждоприемнен канал - Доставка и монтаж на бетонни капаци с метална рамка за ел. кабели - Паркомясто „лек автомобил“ с бяла акрилатна боя със светлоотразителни перли - Цифра с бяла акрилатна боя със светлоотразителни перли - Паркомясто „инвалид“ със синя акрилатна боя /фон/ и бял символ със светлоотразителна боя - Доставка и полагане на пясъчна подложка - Доставка и полагане на трошена фракция 	<p>поддръжката на механизацията, ще се събират и извозват на регламентираните площадки за депониране и работка.</p> <p style="text-align: right;">21.5305 3317</p>
<p>Замърсяване на зоните на работа – негативното социално въздействие е за ограничен период от време – до завършване на работата в съответния участък. Влияние може да окаже върху затруднение при придвижване на хората и завишаване запрашеността на околната среда.</p> <p>Тази характеристика може да настъпи при следните дейности от техническата спецификация:</p> <ul style="list-style-type: none"> - Фрезование на стара асфалтова настилка - Доставка и полагане на асфалтобетон - Разваляне на тротоарни настилки - Полагане на тротоарни настилки от бетонни плочи - Поставяне на бордюри - Полагане на пътна маркировка - Полагане на бетонни армирани настилки - Демонтаж на бордюри - Демонтаж на метална ограда - Поставяне на бордюри 50x25x15 см - Поставяне на бордюри 50x16x8 см - Доставка и монтаж на улеи със защитен кант за дъждоприемнен канал - Доставка и монтаж на бетонни капаци с метална рамка за ел. кабели - Паркомясто „лек автомобил“ с бяла акрилатна боя със светлоотразителни перли - Цифра с бяла акрилатна боя със светлоотразителни перли - Паркомясто „инвалид“ със синя акрилатна боя /фон/ и бял символ със светлоотразителна боя - Доставка и полагане на пясъчна подложка - Доставка и полагане на трошена фракция 	<ul style="list-style-type: none"> • Ще се събират и съхраняват по подходящ начин всички генерирани при строителните работи отпадъци. • Ще се осигури управление на отпадъците съгласно нормативните изисквания. • Ще се почистват надлежно площадките за временно складиране на строителни материали и строителни отпадъци. • При превоз на строителните отпадъци или насипни строителни материали, транспортните средства ще се покриват с плътен брезент за недопускане отвяване или изпадане на товар по време на движението по уличното платно • Няма да се допуска извънгабаритно натоварени автомобили да се движат по пътното платно. <p style="text-align: right;">21.5305 3317</p>

21.59 от 3312

ПРОГРАМА ЗА ИЗПЪЛНЕНИЕ НА ДЕЙНОСТИТЕ

21.59 05 3312	
Организиране на работния процес, така че да се гарантира безопасността на персонала и преминаващите	
Минимизиране на риска от възникване на злополуки Минимизиране на риска от възникване на инциденти Възникване на бедствия и аварии	<ul style="list-style-type: none"> • По време на работния процес ще пос подходящи знаци за обезопасяване на зоната в която извършват строително монтажни/ремонтни работи, ко забраняват достъпа на външни хора в този участък. • Всички работни участъци ще бъдат оградени и сигнализирани, като ще се стремим да не оставяме опасни участъци в края на работния ден. Координаторът по ЗБУТ стриктно ще следи за спазването на гореописаните мерки. • Ще предприемем всички необходими мерки за минимизиране на риска от пожар • На видими места ще бъдат поставени сигнализация и означение за предотвратяване и ликвидиране на пожари и аварии и за евакуация на работещия персонал на обекта, посетителите и преминаващите лица в близост до обхвата на работа. • Ще осигурим първични средства за гасене на пожар – кирки, лопати, пожарогасители и др. В случай на пожар, ръководителят на обекта информира съответните служби на ГЗ, РЗПАБ, Спешна помощ, РУП и Възложителя. Ще бъде осигурен достъп до строителната площадка на противопожарните и други специализирани автомобили.
Организиране на работния процес, така че да не се допуска увреждане на собствеността	
При изпълнение на СМР/СРР съществува риск от увреждане на собствеността на територията на обекта или в съседство до него. Това би повлияло негативно на нормалното функциониране на обекта. Освен върху ежедневната дейност на обекта, евентуално увреждане може да рефлектира отрицателно върху бюджета на Възложителя. Финансови щети може да предизвика и увреждането в съседни територии.	Ще отговаряме за опазването и охраната на собствеността, която се намира на територията на обекта и в съседство с нея. Всяка щета или повреда причинена от действие, пропуск или небрежност от наша страна, ще бъде възстановена по подходящ и задоволителен начин. Преди започване на работа ще предприемем за наша сметка проучване на имотите в съседство на площадката за да се идентифицират всички земи обекти. Ще осигурим строителството и завършването на работата извършени така, че да се сведе до минимум неговото влияние.

Подпис:

3312

Дата

2.01.2020г.

Име и фамилия:

Длъжност:

Управител

Наименование на участника:

„ЛЮНИК“ ЕООД

За JS от ЗЗЛК

ОБРАЗЕЦ № 3п

ДЕКЛАРАЦИЯ
по чл. 39, ал. 3, т. 1, б. „д“ от ПЗООП

Долуподписаният /ата/: За JS от ЗЗЛК
(собствено, бащино, фирмено име)

в качеството си на Управител

(длъжност)

на „ЛЮНИК“ ЕООД,

(наименованието на участника)

ДЕКЛАРИРАМ, ЧЕ:

При изготвяне на офертата за обществена поръчка с предмет: „Изпълнение на строителни и ремонтни работи на покриви, вътрешни ремонти и ремонти на пътни настилки на обекти на Агенция „Митници“ по 4 (четири) обособени позиции” за обособена позиция №2 с предмет: „Текущ ремонт на пътна инфраструктура на ЦМУ и НУЦ“ /моля, попълнете номера и предмета на обособената позиция/

съм спазил задълженията свързани с данъци и осигуровки, опазване на околната среда, закрила на заетостта и условията на труд.

Известна ми е отговорността по чл. 313 от Наказателния кодекс за посочените данни.

Дата: 02.01.2020г.

Декларатор: За JS
от ЗЗЛК
с ич/