

**ПРОГРАМА ЗА ИЗПЪЛНЕНИЕ НА ДЕЙНОСТИТЕ**

4.	ДЛЪЖНОСТНО ЛИЦЕ ПО БЕЗОПАСНОСТ И ЗДРАВЕ	<p>ДЛЪЖНОСТНОТО ЛИЦЕ /Координаторът по безопасност и здраве организира съвместната работа между строителите . Осигурява взаимна информация и координира техните дейности с цел защита на работещите и предотвратяване на трудови злополуки и професионални заболявания.</p> <p>Организира и отговаря за съставянето на Инструкции по ТБ и ОТ и контрол на тяхното изпълнение. Присъства и координира изпълнението на взетите решения на съвместните срещи. Докладва за всички възникнали проблеми и взетите мерки.</p>
5	ЕКСПЕРТ ПО ЛОГИСТИКА И МЕХАНИЗАЦИЯ	<p>Организира и отговаря за осигуряването и състоянието на оборудването, необходимо за изпълнението на конкретния обект. Отговоря за контрола върху безопасна и екологосъобразна работа на механизацията. Докладва за всички възникнали проблеми и взетите мерки</p>
6	СПЕЦИАЛИСТ ПТО	<p>Организира и ръководи дейностите по осигуряване разработването на оперативно-календарни и финансови графици за обекта, участва в изготвянето на актове за плащане, отговорен е за отчитането на дейностите по обекта, необходимото ресурсно обезпечение и съответните разходи за ресурси. При необходимост присъства на срещи с представители на Възложителя .</p>

**Организация на управление**

При всички дейности, свързани с изпълнението на строително-монтажните и ремонтни работи, както и свързани с дейностите по изпълнение на договора, ще вземе участие квалифициран ръководен технически и изпълнителен персонал, с многогодишен опит в изпълнението на аналогични обекти, видно от представените в офертата доказателства за технически възможности и опит.

За изпълнението на този обект ще мобилизираме екип от експерти с голям опит и познания в съответната област, което ще даде възможност договора да бъде успешно и качествено изпълнен, с което ще се постигнат необходимите резултати от конкретния обект.

Предлагаме следните мерки по организация на експертния екип за изпълнение на обекта на поръчката:

- **Мобилизиране** – организиране на първоначална среща след получаване на конкретно възлагане за запознаване на екипа с всички детайли, свързани с предмета на поръчката и предоставената информация от Възложителя;
- **Делегиране на права и отговорности** - В самото начало на работата на екипа ще бъдат уточнени въпроси като: функции, задължения и отговорности на неговите членове;
- **Текущо информирание** - запознаване с всички актуални изменения в нормативните документи, свързани с обекта, както и с Интегрираната система за управление на качеството, Договора и други документи, приложими по време на изпълнение на СМР/СРР;
- При организирането на експертния екип ще бъде предоставен списък с нормативните документи. Списъкът се изготвя от юрист – член на екипа, със съдействието на ръководителя на екипа. Членовете на Екипа ще се запознаят с Интегрираната система за управление на качеството - Договора, а на ръководителите на отделни СМР/СРР ще бъде предоставен скелетът, по който ще се осъществява управлението и изпълнението на Задачите. Предвижда се организирането на работата на експертния екип по Договора да бъде един от първоначалните етапи от неговото управление.
- **Активно управление на работните процеси** – експертите ще бъдат запознати, а в последствие ще прилагат и текущо, при необходимост, ще предлагат актуализация на плана за организацията на работата и контрола на изпълнение на дейностите;
- **Ефективен контрол** – дефиниране на предварителния, последващ и текущ контрол по време на изпълнение на дейностите, осъществяван от страна на експертите върху изпълнителния персонал; както и цялостен контрол и мониторинг от страна на екипа за управление на обекта върху дейността на експертите при изпълнение и отчитане на задачите.
- **Активна комуникация** – при изпълнение на ангажиментите си експертите ни ще поддържат близка връзка и сътрудничество с Възложителя и експлоатационни дружества, свързани с изпълнението на целите на обекта; експертите ще бъдат запознати и ще използват комуникационни канали и процедури за документооборот с цел постигане на своевременно и качествено изпълнение на Задачите;

## **Механизми за организация на ангажираните експерти**

**А. Разделение на труда** - различните строителни процеси и дейности се състоят от специфични по своята сложност и тежест работи, за които се изисква различна съответна квалификация на вляганя труд. Разпределението на труда между персонала, което осигурява за всеки специалист изпълнението на работни операции по сложност и тежест, съответстващи на неговата квалификация, създава обективни възможности за повишаването на производителността на труда. При организацията на човешките ресурси в конкретната поръчка предвиждаме сформирание на екип за управление на Договора, експертен екип и изпълнителен екип (бригади за изпълнение на конкретните видове СМР/СРР).

### *Сформирание на екип за управление на Договора*

На първоначален етап от Договора ще се уточнят лицата, които ще отговарят за управлението на Договора както от страна на Изпълнителя, така и от страна на Възложителя. Реализирането на тази Задача ще спомогне за улесняване на комуникацията между страните и подобряване отчетността по Договора. Задачата ще се осъществи в началото на Договора.

От страна на Изпълнителя, обектите ще се ръководят от Ръководител обект, който ще отговаря за навременното и качествено изпълнение и предаване на всички дейности на Възложителя, спазването на изискванията на Възложителя и комуникацията с екипа на Възложителя. Той ще отговаря и за редовното докладване за изпълнението на обекта пред Възложителя и трети лица.

Оперативното управление на Договора ще се извършва от експертния екип за управление на Договора през целия период на осъществяването му. На провежданите вътрешни срещи на екипа, текущо ще бъдат дискутирани проблеми, свързани със статуса на Задачите по Договора, евентуалните забавяния, пречките пред изпълнението на Договора, както и мерките за преодоляването им. Допълнително ще се идентифицират и обсъждат текущи проблеми и Задачи на членовете на екипа. Въз основа на уточнените план-графици по отделните Задачи текущо ще бъдат съставяни индивидуални доклади на експертите.

**Б. Съгласуваност** – СМР/СРР на обекта, ще се осъществява при точно определена строга последователност на строителните дейности и технологичните

процеси. За да се осигури ритмичното му изпълнение, е необходимо той да протича съгласувано помежду си. Механизмът на съгласуваност на труда се състои в обвързването на изпълнението на различните СМР/СРР по темпове и време с оглед осигуряване на непрекъсната и равномерна заетост на всички изпълнители. Неспазването на този принцип води до престои, удължаване на сроковете и др., с което се намалява производителността на труда. При изпълнение предмета на поръчката ще се поддържат активно организационни връзки и взаимоотношения между отделните екипи, експертите и специалистите в тях.

**В. Сътрудничество** - обединяването на усилията на всички членове на екипа за изпълнение на дейностите, предмета на поръчката, както и активното сътрудничество с представителите на Възложителя оказва влияние върху повишаването на производителността на труда и оптимално реализиране на крайния резултат.

**Фирма Люник ЕООД** ще разпредели всички задачи в ръководния екип по начин, съобразен със спазване на крайния срок, качествено изпълнение и минимализиране на дискомфорта при изпълнение на строителния процес. Организационната структура за изпълнение на поръчката е основана на нашето разбиране за обекта, предишен опит и най-добрите управленски практики.

Приложената органограма на обекта отразява всички връзки в екипа на потенциалния изпълнител и ще се прилага съгласно предложените етапи на изпълнение.

---

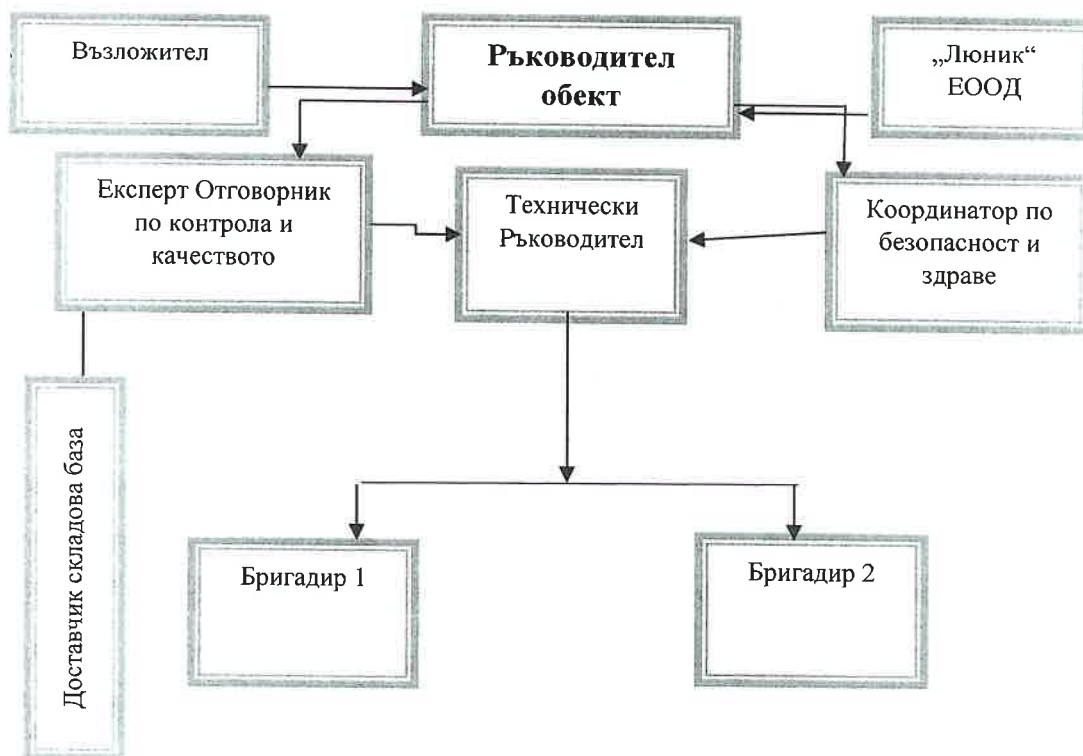
---

## ОРГАНОГРАМА НА СТРОЕЖА

---

---

## ПРОГРАМА ЗА ИЗПЪЛНЕНИЕ НА ДЕЙНОСТИТЕ



### МЕРКИ И ОБЩИ ИЗИСКВАНИЯ ЗА БЕЗОПАСНА РАБОТА ПРИ ИЗВЪРШВАНЕ НА СМР



За извършване на строително-монтажни работи (СМР/СРР) се назначават лица, които са:

- навършили 18 години;
- преминали медицински преглед;
- притежават необходимата квалификация
- преминали начален инструктаж по безопасността на труда.

СМР/СРР се извършват само от работници, които са обучени и инструктирани по здравословните и безопасни условия на труд и пожарна безопасност.

Работещите СМР се осигуряват със специално работно облекло и лични предпазни средства от работодателя, съгласно изискванията на нормативните актове по безопасни и здравословни условия на труд и пожарна безопасност.

Не се допускат до работа лица, които са без изискващите се за съответния вид работа лични предпазни средства и не са инструктирани и обучени за прилагането им.